

Les Chiffres
CLÉS | **2024**
de la **JEUNESSE**



Avec cette édition des chiffres-clés de la jeunesse 2024, l'Institut national de la jeunesse et de l'éducation populaire, qui porte le service statistique ministériel chargé de la jeunesse, de la vie associative et des sports, rend accessible un ensemble d'indicateurs de référence sur les questions de jeunesse.

Ce recueil est le fruit d'une collaboration avec les services statistiques ministériels, l'INSEE et les organismes publics producteurs de données sur la jeunesse. Il propose aux acteurs de jeunesse et au grand public de mieux connaître les spécificités des 15-29 ans en mobilisant les dernières données disponibles dans des domaines aussi variés que la démographie, l'éducation, l'emploi, l'engagement citoyen, les loisirs, le sport, la culture, les violences, la justice, ou encore la santé.

La jeunesse est la phase transitoire entre enfance et âge adulte. Pendant longtemps, cette phase est restée contenue dans les bornes d'âge 15-24 ans et l'entrée dans la vie adulte structurée par l'enchaînement de diverses étapes (obtention d'un emploi après les études, accès à un logement indépendant, mise en couple, naissance du premier enfant, etc.). Les parcours d'entrée dans la vie adulte se sont aujourd'hui complexifiés et diversifiés se traduisant par un **allongement de la jeunesse**.

Les données statistiques reflètent cette évolution en inscrivant dorénavant la jeunesse dans une tranche d'âge plus large, allant jusqu'à 30 ans. Les chiffres-clés mobilisés dans ce recueil se focalisent en conséquence sur la tranche d'âge des 15-29 ans. Pour autant, selon les sources statistiques mobilisées, les catégories d'âges peuvent varier (16-29 ans, 18-24 ans, 15-24 ans, 18-34 ans, etc.).

Note aux lecteurs :

- En raison des arrondis, il est possible que la somme des pourcentages soit différente de 100 % dans certaines représentations graphiques.
- Certaines données présentées sont provisoires et pourront être révisées par la suite à la marge.

SOMMAIRE

Démographie	// p 6
Éducation / Formation	// p 10
Emploi / Chômage	// p 20
Conditions de vie	// p 30
Sécurité / Violences / Justice	// p 38
Loisirs / Sport / Culture	// p 44
Engagement citoyen	// p 52
Santé	// p 56



Retrouvez ce recueil en ligne
et toutes les données disponibles
sur le site www.injep.fr



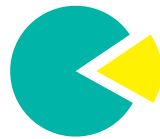
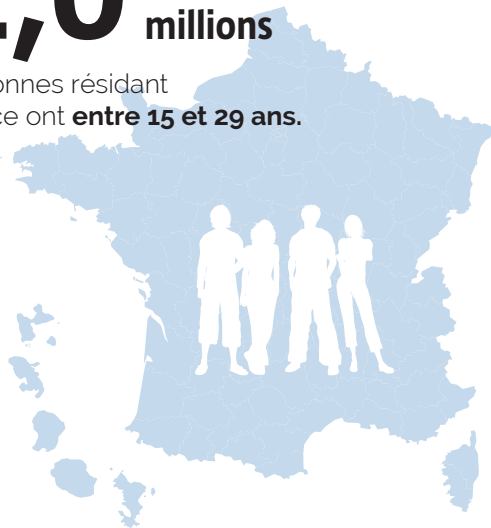
DÉMOGRAPHIE

STRUCTURE PAR ÂGE

Au 1^{er} janvier 2024,

12,0 millions

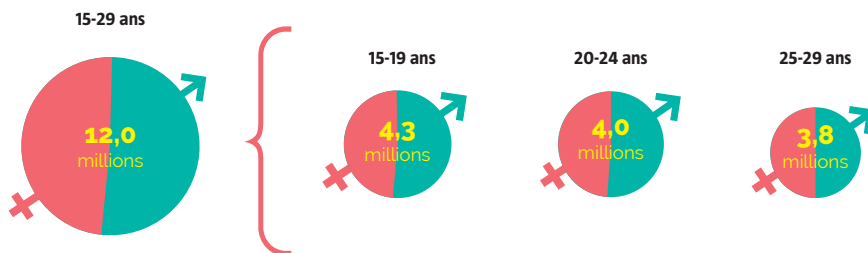
de personnes résidant en France ont **entre 15 et 29 ans**.



Les 15-29 ans représentent **17,6 %** de la population totale.

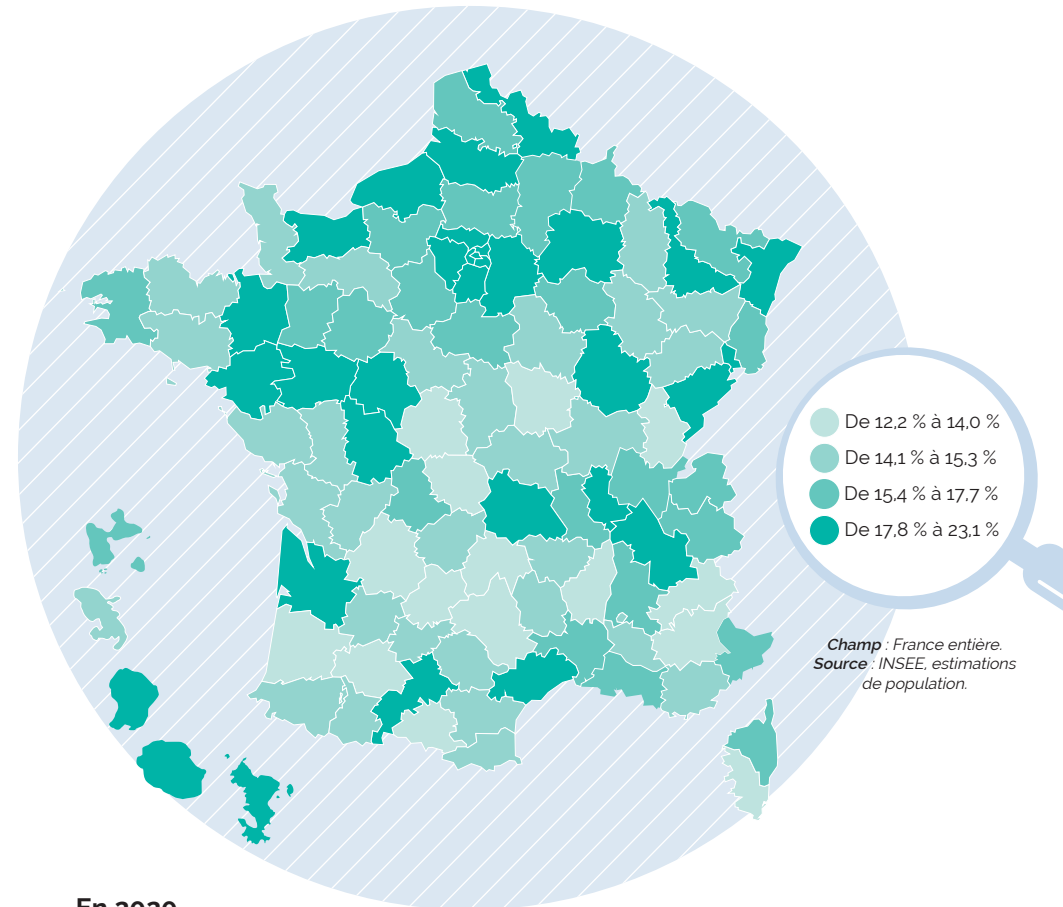
Projections pour les 15-29 ans au 1^{er} janvier **2050** : **10,9 millions** soit **15,7 %** de la population totale.

Population des 15-29 ans **détaillée par classes d'âge** au 1^{er} janvier 2024.



Champ : France entière.
Source : INSEE, estimations de la population pour 2024, et projections de population pour 2050 (scénario central).

Part des 15-29 ans dans la population de **chaque département** au 1^{er} janvier 2024. (en %)



En 2020,

3,8 millions de 15-29 ans **habitent en milieu rural.**

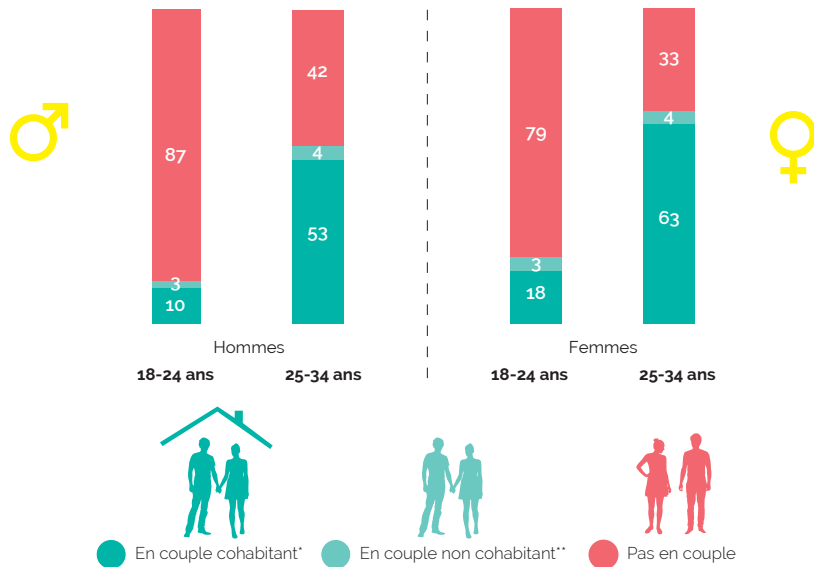


Définition : Le degré d'urbanisation est défini selon deux critères : densité des habitants par km² et nombre d'habitants. Le **milieu rural** regroupe alors les communes peu ou très peu denses (unités urbaines de moins de 3000 habitants).

Champ : France hors Mayotte.
Source : INSEE, Recensement de la population, calculs INJEP-MEDES.

COUPLE

Situation conjugale des 18-34 ans en 2020. (en %)



Lecture : En 2020, 10 % des hommes âgés de 18 à 24 ans sont en couple cohabitant, 3 % sont en couple non-cohabitant, 87 % ne sont pas en couple.

Champ : France hors Mayotte, personnes majeures vivant en ménage ordinaire.

Source : INSEE, Recensement de la population 2020, calculs INJEP-MEDES.

* Une personne est en **couple cohabitant** dès lors qu'elle est en couple avec quelqu'un vivant dans le même logement qu'elle.

** Une personne est en **couple non-cohabitant** dès lors qu'elle est en couple sans vivre dans le même logement que son ou sa conjoint(e).

Définition : « en couple » : marié(e), pacsé(e), concubinage ou union libre.

En 2021, en moyenne on se marie pour la première fois à :

33,5 ans

Pour les hommes

+ 4,0 ans
depuis 1996



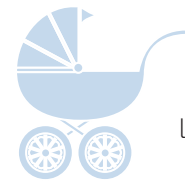
31,9 ans

Pour les femmes

+ 4,5 ans
depuis 1996

Champ : France hors Mayotte (1996) et France entière (2021).
Source : INSEE, statistiques de l'état civil et estimations de population.

ÂGE AU PREMIER ENFANT



En 2021, en moyenne les femmes donnent naissance à leur premier enfant à :

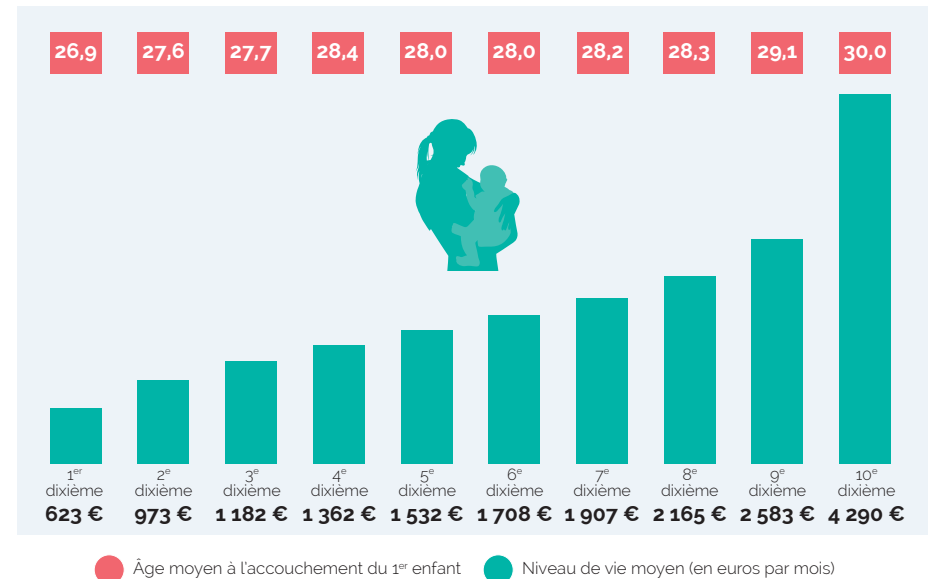


29,1 ans

(+ 4,9 ans depuis 1967)

Champ : France hexagonale (1967) et France entière (2021).
Source : Eurostat

Âge moyen à l'accouchement (en années) du premier enfant selon le **niveau de vie**.

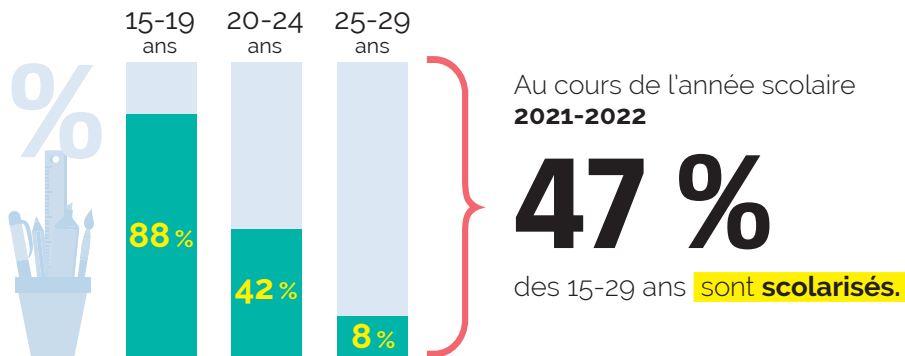


Lecture : Les 10 % de femmes les plus modestes (1^{er} dixième), qui ont un niveau de vie moyen de 623 euros par mois sur la période, auraient leur premier enfant en moyenne à 26,9 ans (si elles avaient durant leur vie la fécondité observée à chaque âge et rang de naissance entre 2012 et 2017, et qu'elles restaient à chaque âge parmi les 10 % les plus modestes).

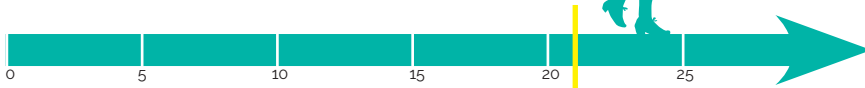
Champ : France hexagonale, femmes âgées de 15 à 50 ans.
Source : INSEE-DGFIP-CNAF-CNAV-CCMSA, échantillon démographique permanent.
Note : Données révisées.

ÉDUCATION FORMATION

SCOLARISATION



En 2021-2022, l'âge moyen de fin de scolarité est de **21,8 ans**

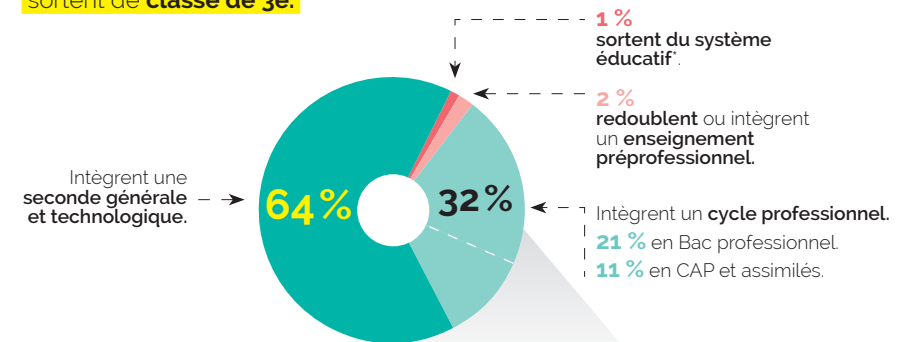


Champ : France hexagonale et DROM, public et privé.
Source : Systèmes d'information et enquêtes statistiques du DEPP et SIES-MESR ; statistiques communiquées par le ministère chargé de l'agriculture et par le ministère chargé de la santé ; INSEE-traitement DEPP pour les effectifs de population.
Note : L'âge moyen de fin de scolarité est construit en prenant en compte l'espérance de scolarisation aux différents âges, à compter de 16 ans.

ORIENTATION

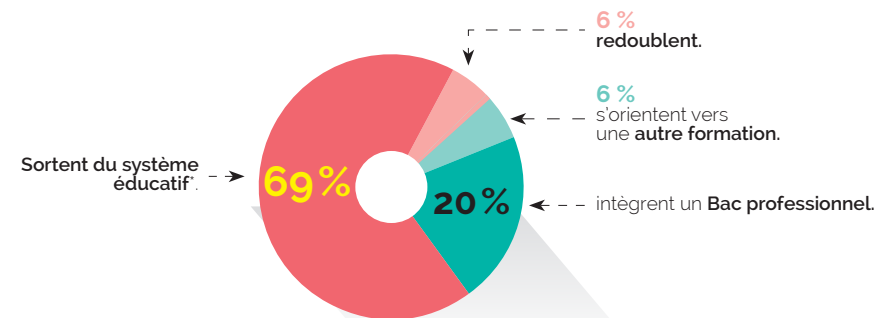
3 moments clés pour l'orientation scolaire **dans l'enseignement secondaire :**

En 2021, parmi les élèves qui sortent de **classe de 3e.**



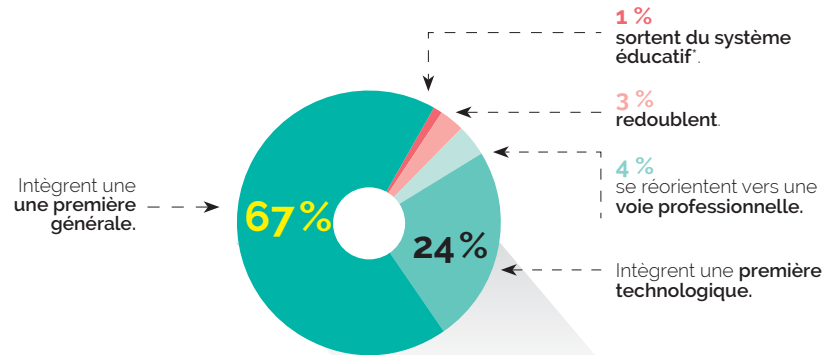
Champ : France hexagonale et DROM, ensemble des établissements scolaires et centres de formation d'apprentis.
Source : DEPP, Systèmes d'information des ministères chargés de l'éducation nationale, de l'agriculture et des centres de formation d'apprentis.
 * Les élèves de troisième non scolarisés l'année suivante dans le périmètre d'observation sont comptabilisés comme « sortis ». Ils ne sont pas pour autant nécessairement sortis du système éducatif : scolarité dans les établissements sanitaires et sociaux, sur le marché du travail ou partis à l'étranger, etc.

En 2022, parmi les élèves qui sortent d'une **dernière année de CAP.**



Champ : France hexagonale et DROM, établissements scolaires relevant du ministère chargé de l'éducation nationale.
Source : DEPP, système d'information Scolarité.
 * Les sorties des formations dispensées par le ministère en charge de l'éducation nationale incluent les arrêts d'études, les passages en apprentissage et dans des systèmes de formation relevant d'autres ministères (agriculture notamment).

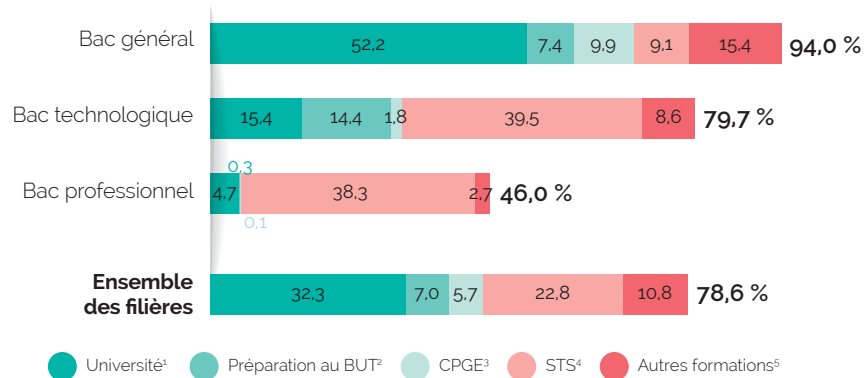
En 2021, parmi les élèves qui sortent d'une **seconde générale ou technologique** :



Champ : France hexagonale et DROM.
Source : DEPP, Systèmes d'information des ministères chargés de l'éducation nationale, de l'agriculture et des centres de formation d'apprentis.
 * Les élèves de seconde générale ou technologique non scolarisés l'année suivante dans le périmètre d'observation sont comptabilisés comme « sortis ». Ils ne sont pas pour autant nécessairement sortis du système éducatif : scolarité dans les établissements sanitaires et sociaux, sur le marché du travail ou partis à l'étranger, etc.

78,6 % des jeunes qui ont **obtenu leur bac** en 2021 **poursuivent** ensuite **des études dans l'enseignement supérieur** (contre 77,6 % en 2019).

Taux d'inscription immédiate des bacheliers dans l'enseignement supérieur en 2021. (en %)



Lecture : 32,3 % des bacheliers s'inscrivent à l'université lors de l'année de l'obtention du bac.

Champ : France hexagonale et DROM.
Source : MESRI-DGESIP/DGRI-SIES.
 1 Hors inscriptions simultanées en licence et en CPGE, et hors préparation au BUT.
 2 BUT = bachelor universitaire de technologie.
 3 CPGE = classe préparatoire aux grandes écoles.
 4 STS = section de technicien supérieur.
 5 Les autres formations regroupent les écoles d'ingénieurs, écoles de commerce, grands établissements, écoles d'art, facultés privées, et écoles paramédicales et sociales.

DIPLÔMES

En 2022,

7,6 % des 18-24 ans



sont des sortants précoces du système scolaire (contre 8,0 % en 2020) ils ne sont **ni en études, ni en formation**, et ils ont **un faible niveau de diplôme** (aucun diplôme ou seulement le brevet des collèges).

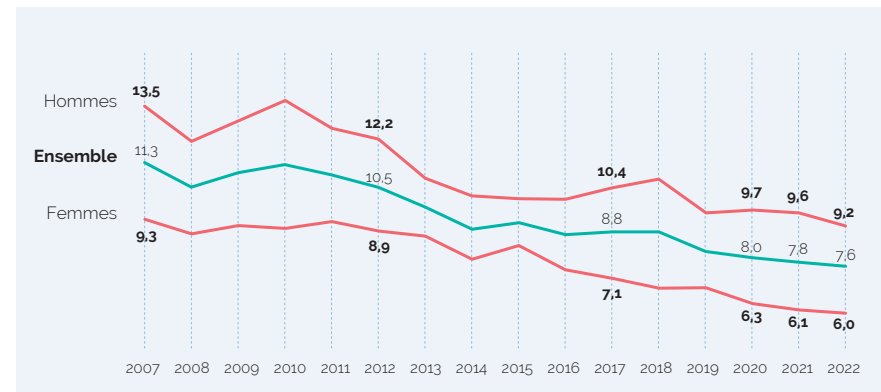
9,2 % parmi les jeunes hommes



6,0 % parmi les jeunes femmes

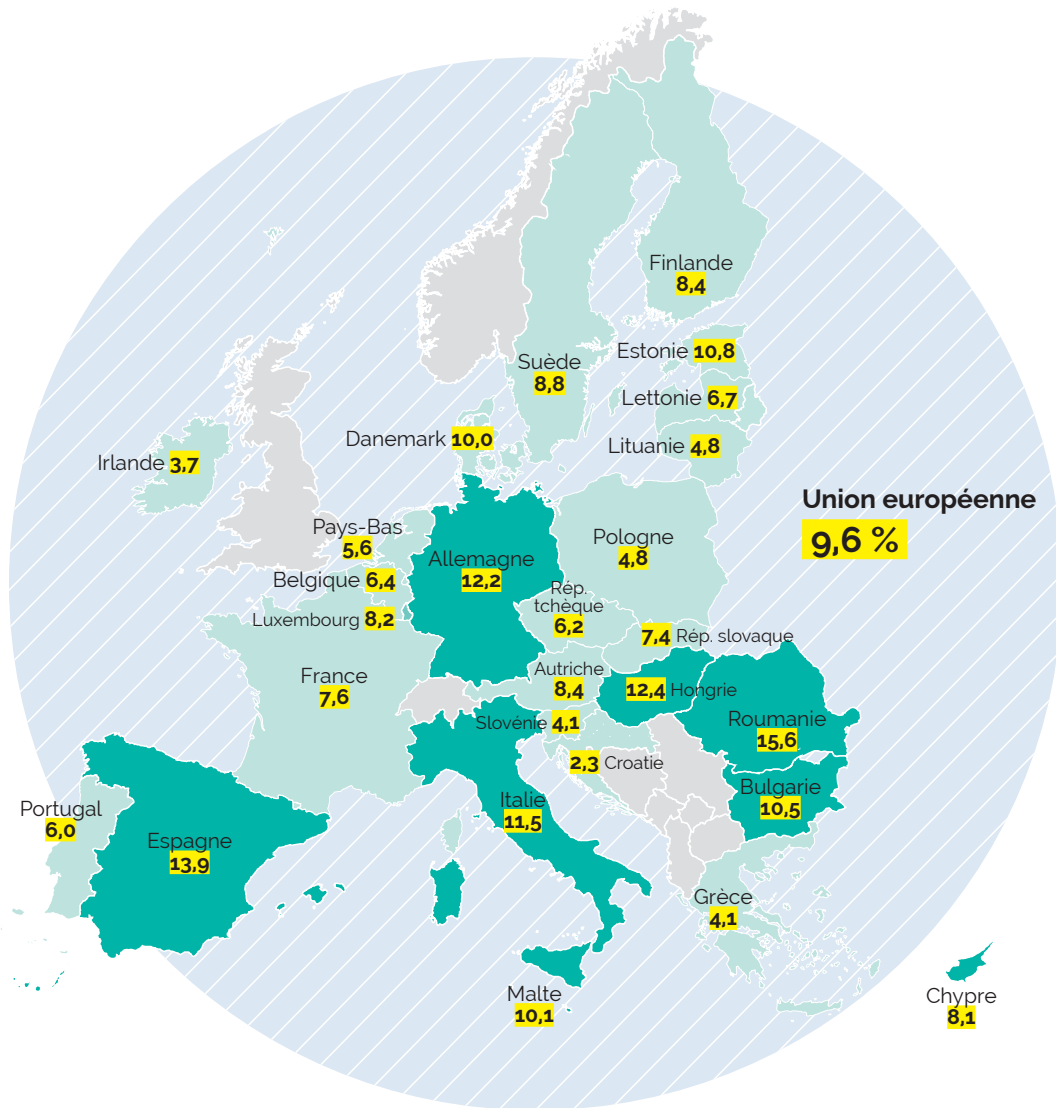


Évolution de la part de jeunes de 18-24 ans sortants précoces. (en %)



Champ : France hexagonale et DROM hors Mayotte.
Source : INSEE, enquêtes Emploi ; traitement DEPP

Jeunes de 18 à 24 ans **sortants précoces** du système scolaire en Europe en 2022. (en %)



Lecture : En 2022, 9,6 % des 18-24 ans sont des sortants précoces du système scolaire au sein de l'Union européenne.

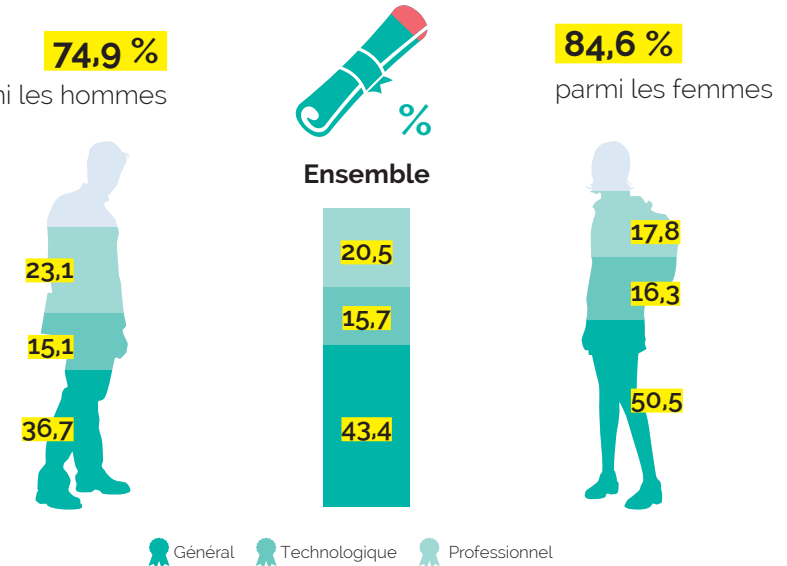
Source : Eurostat, enquêtes sur les forces de travail 2022 (l'enquête Emploi pour la France hors Mayotte).

En 2022,

79,6 % des jeunes d'une génération **ont obtenu le baccalauréat** (contre 79,0 % en 2019).

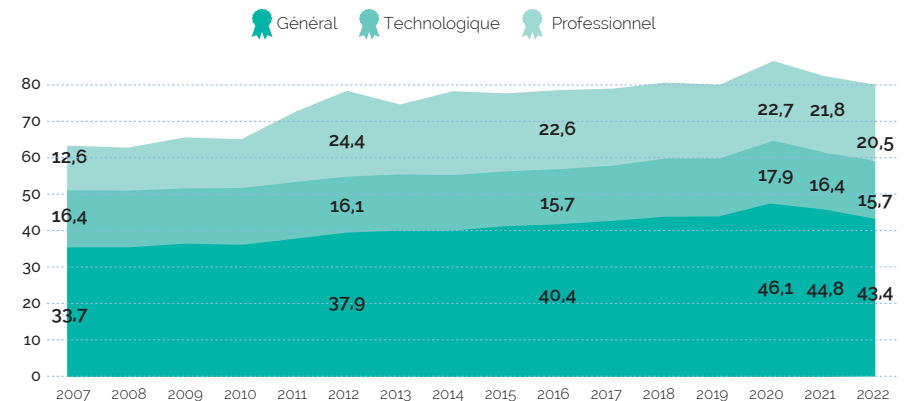
74,9 % parmi les hommes

84,6 % parmi les femmes



Lecture : 36,7 % des jeunes hommes d'une génération ont obtenu un baccalauréat général, 15,1 % un baccalauréat technologique, et 23,1 % un baccalauréat professionnel.

Évolution de la proportion de bacheliers dans une génération. (en %)



Champ : France hexagonale et DROM hors Mayotte.

Source : DEPP, Systèmes d'information Ocean, Cyclades ; ministère chargé de l'Agriculture ; INSEE, estimations démographiques, traitement DEPP.



En 2022,

50 % des 25-34 ans sont diplômés de l'enseignement supérieur. (contre 47 % en 2018).



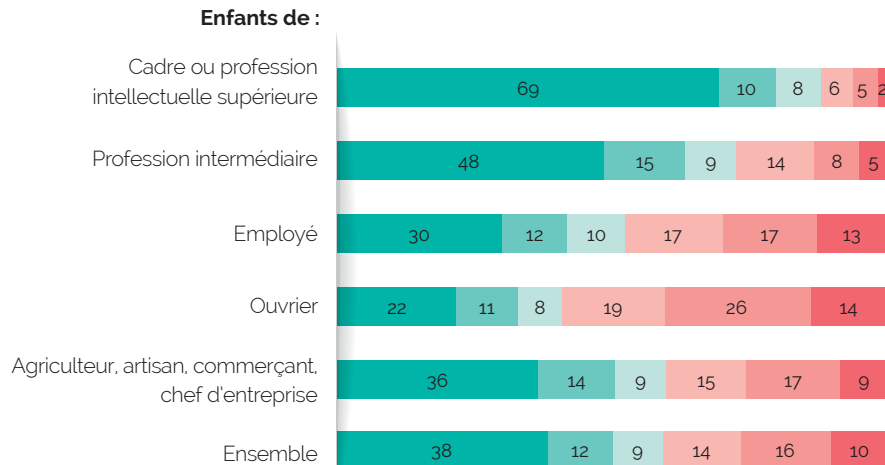
54 % parmi les jeunes femmes



47 % parmi les jeunes hommes

Champ : France hors Mayotte, personnes vivant en logement ordinaire.
Source : INSEE, enquête Emploi 2022.

Niveau de diplôme des 25-34 ans selon la profession de leurs parents en 2021. (en %)



● Supérieur long* ● Supérieur court** ● Baccalauréat général ou technologique
● Baccalauréat professionnel ou équivalent ● CAP, BEP ● Brevet ou aucun diplôme

Lecture : 69 % des 25-34 ans enfants de cadres ou professions intellectuelles supérieures sont diplômés de l'enseignement supérieur long, contre 22 % des jeunes issus d'un milieu ouvrier.

Champ : France hexagonale et DROM hors Mayotte.

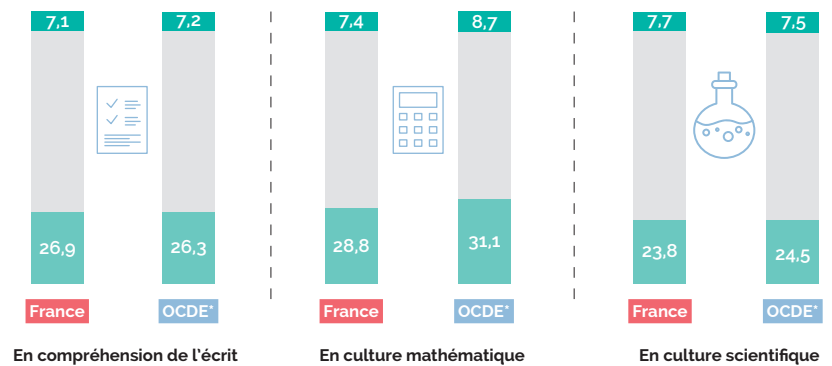
Source : INSEE, enquêtes Emploi ; traitements DEPP.

Note : La profession du père est privilégiée. Lorsqu'il est absent, décédé ou qu'il n'a jamais travaillé, celle de la mère est utilisée.

* Les diplômes ou formations du supérieur long correspondent au niveau bac +3 ou plus (licences, masters, diplômes d'écoles, etc.). ** Les diplômes ou formations du supérieur court correspondent au niveau bac +2 (BTS, DUT, etc.).

COMPÉTENCES SCOLAIRES

Niveau de compétence des élèves de 15 ans en 2022. (en %)



Lecture : La part des élèves en difficulté (sous le niveau 2 défini à l'évaluation PISA) en compréhension de l'écrit est de 26,9 % contre 26,3 % en moyenne dans les pays de l'OCDE.

Champ : Élèves de 15 ans scolarisés dans les pays membres de l'OCDE participant à PISA.

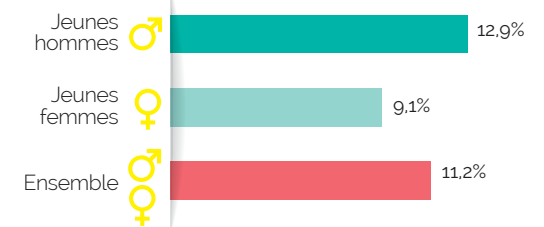
Source : DEPP ; OCDE-PISA.

* L'Organisation de coopération et de développement économique (OCDE) regroupe plus d'une trentaine de pays issus de l'Europe, l'Amérique, l'Asie et l'Océanie, et rassemble des statistiques sur les pays développés.

Note : La moyenne de l'OCDE est calculée sur les 37 pays participants à l'OCDE en 2022.

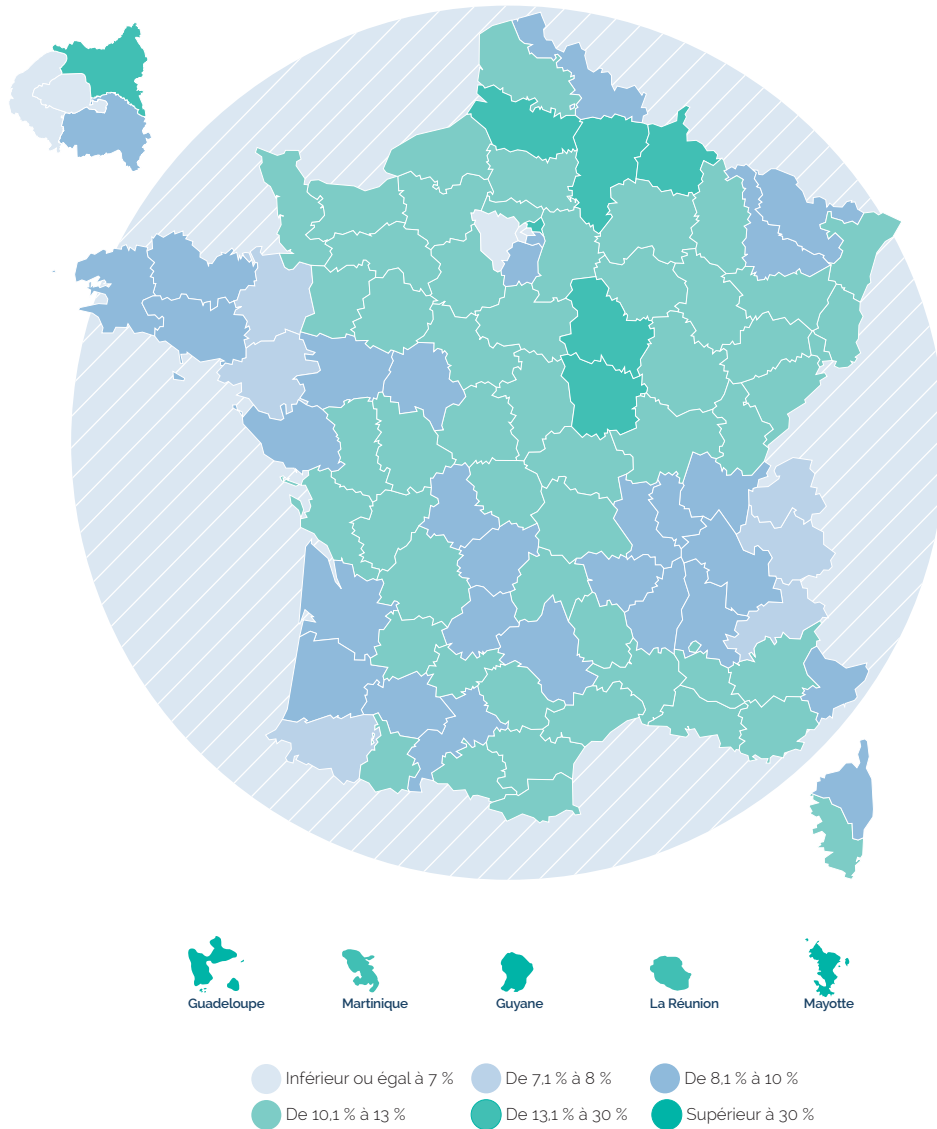
En 2022,

11,2 % des jeunes de 16 à 25 ans ont des difficultés de lecture, dont 4,9 % ont des difficultés sévères qui peuvent être considérées comme de l'illettrisme.



Part des jeunes de 16-25 ans en difficulté de lecture

selon le département en 2022. (en %)



Lecture : 9,7 % des 16-25 ans résidant en Haute-Corse rencontrent des difficultés de lecture.

Champ : France hexagonale et DROM, jeunes de nationalité française âgés de 16 à 25 ans ayant participé à la Journée Défense et Citoyenneté (JDC) en 2022.

Source : DSNJ-ministère des Armées ; DEPP.

Note : Les comparaisons entre départements doivent être maniées avec précaution. En effet, la proportion de jeunes de nationalité française et l'âge de participation à la JDC varient selon les départements.

CUMUL EMPLOI-ÉTUDES

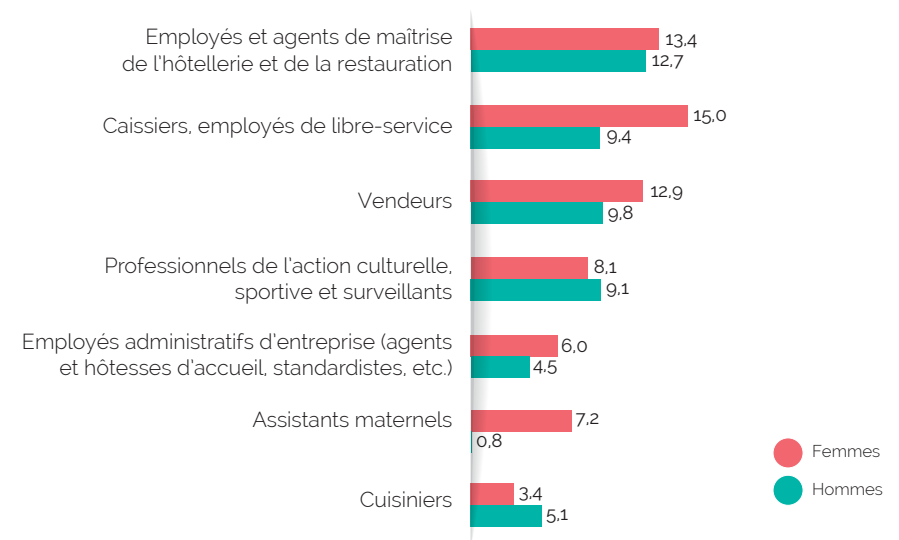
Début 2020,

26 % des étudiants résidant en France occupent un emploi tout en faisant leurs études.

Début 2020,

5 % des étudiants résidant en France occupent un emploi à temps partiel en dehors du cadre de leur formation («job»).

Part des sept familles professionnelles les plus fréquentes parmi les étudiants ayant un job selon le sexe début 2020. (en %)



Lecture : Parmi les étudiantes ayant un job, 13,4% exercent un job en tant que serveuses durant leurs études.

Champ : France hors Mayotte, étudiants de 16 à 29 ans diplômés au moins du baccalauréat et inscrits dans un établissement d'enseignement.

Source : Insee, recensement de la population 2020, exploitation complémentaire.

Définition : Un étudiant occupe un « job » étudiant s'il déclare que sa situation principale est d'être en études et qu'il a un emploi à temps partiel qui n'est pas un apprentissage, ni un stage, ni un externat ou internat d'une profession médicale.

Note : Les sept familles professionnelles les plus fréquentes comptent 60 % des étudiants ayant un job ; les 80 autres familles professionnelles comptent 40 % d'entre eux.

EMPLOI CHÔMAGE

EMPLOI

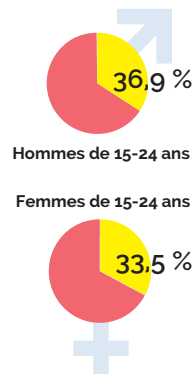


Au 4^{ème} trimestre 2023,

35,3 %

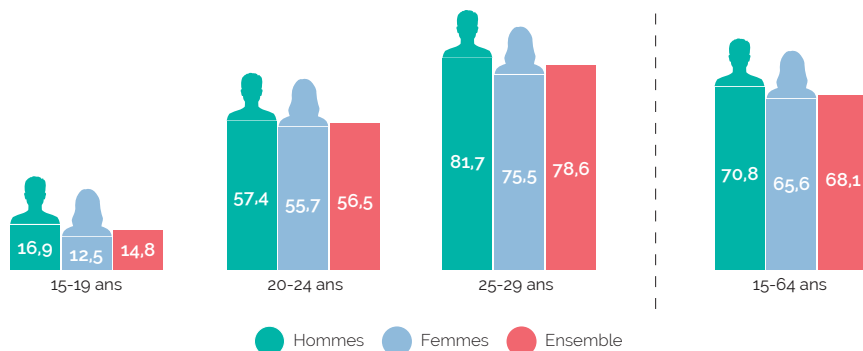
des 15-24 ans **sont en emploi**
(taux d'emploi).

Taux d'emploi des 15-64 ans : **68,4 %**



Champ : France hors Mayotte, personnes vivant en ménage ordinaire.
Source : INSEE, enquête Emploi.

Taux d'emploi selon le sexe et l'âge en 2022. (en %)

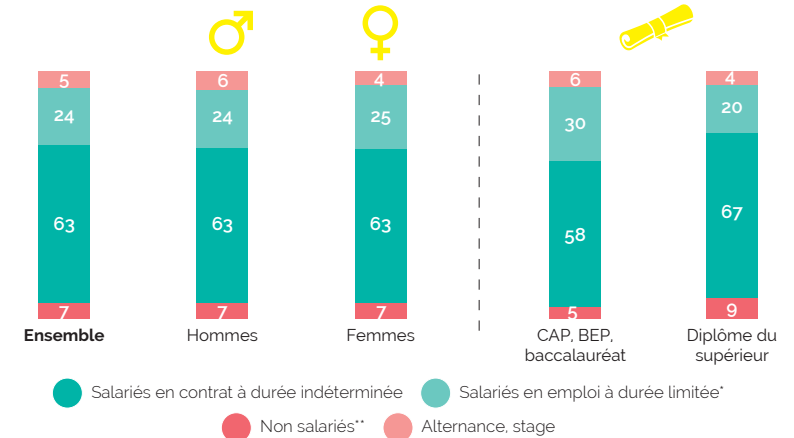


Champ : France hors Mayotte.
Source : Eurostat, EU-LFS.

En 2022,

1 à 4 ans après la sortie d'études, 7 jeunes sur 10 diplômés du supérieur et qui sont en emploi occupent un **emploi salarié à durée indéterminée.**

Statut d'emploi 1 à 4 ans après la sortie d'études initiales selon le sexe et le niveau de diplôme en 2022. (en %)



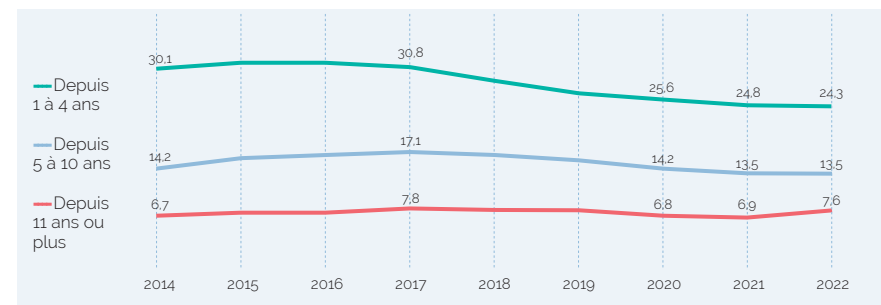
Lecture : 24 % des hommes sortis de formation depuis 1 à 4 ans et qui sont en emploi, occupent un emploi salarié à durée limitée.

Champ : France hors Mayotte, personnes vivant en logement ordinaire, en emploi, sorties d'études initiales depuis 1 à 4 ans.
Source : INSEE, enquête Emploi 2022.

* Les emplois à durée limitée regroupent les CDD, contrats aidés, missions d'intérim, et contrats d'apprentissage.
** Les non-salariés correspondent aux jeunes à leur compte (professions libérales, auto-entrepreneurs, etc.).

Évolution de la part des emplois à durée limitée

après la sortie d'études initiales. (en %)



Lecture : En 2022, 24,3 % des jeunes sortis de formation depuis 1 à 4 ans et qui sont en emploi occupent un emploi salarié à durée limitée, c'est le cas de 13,5 % de ceux qui ont terminé leur formation depuis 5 à 10 ans.

Champ : France hors Mayotte, personnes en emploi sorties depuis un an ou plus de formation initiale vivant en logement ordinaire.
Source : INSEE, enquêtes Emploi.

SITUATION DANS L'EMPLOI

En 2023,



23,0 %

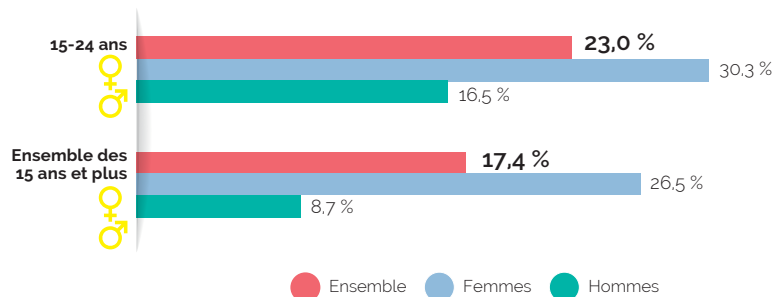
des emplois occupés par les jeunes de 15 à 24 ans sont des emplois à temps partiel.



30,3 %

des emplois occupés par les femmes de 15 à 24 ans sont des emplois à temps partiel (contre 16,5 % pour les hommes du même âge).

Part du temps partiel dans l'emploi selon le sexe et l'âge en 2023.



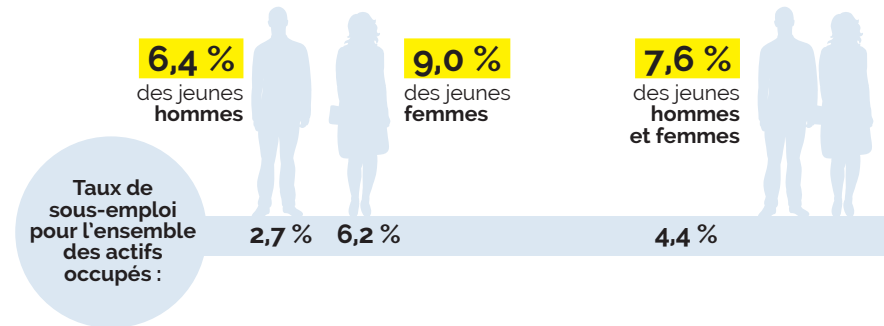
Champ : France hors Mayotte, personnes vivant en logement ordinaire, en emploi.
Source : INSEE, enquête Emploi 2023.

En 2023,

7,6 %

des 15-24 ans en emploi sont en sous-emploi, c'est-à-dire qu'ils sont à temps partiel tout en souhaitant travailler plus, ou qu'ils ont involontairement moins travaillé comparé à leurs horaires habituels (chômage partiel, etc.). Ce pourcentage est de 4,4 % pour les 15 ans et plus.

Taux de sous-emploi des 15-24 ans par sexe en 2023 :



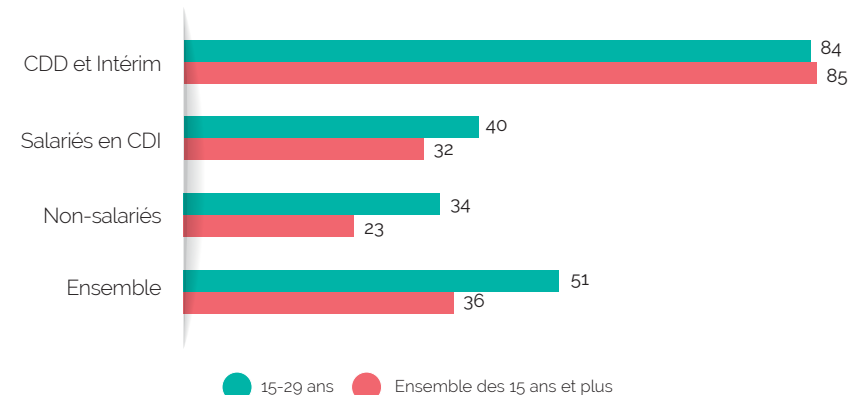
Champ : France hors Mayotte, personnes vivant en logement ordinaire, en emploi.
Source : INSEE, enquête Emploi 2023.

En 2022,

51 %

des 15-29 ans ont un motif d'insatisfaction par rapport à leur emploi, c'est-à-dire qu'ils souhaitent changer d'emploi, travailler davantage ou moins, ou qu'ils n'ont pas choisi d'être en contrat temporaire. Ce pourcentage est de 36 % pour les 15 ans et plus.

Part des 15-29 ans ayant un motif d'insatisfaction vis-à-vis de leur emploi selon l'âge en 2022. (en %)



Lecture : En 2022, 84 % des 15-29 ans en CDD et Intérim sont insatisfaits de leur emploi.

Champ : Emploi BIT (hors alternance, stages) en France hors Mayotte.
Source : Enquête Emploi 2022 ; exploitation DARES.

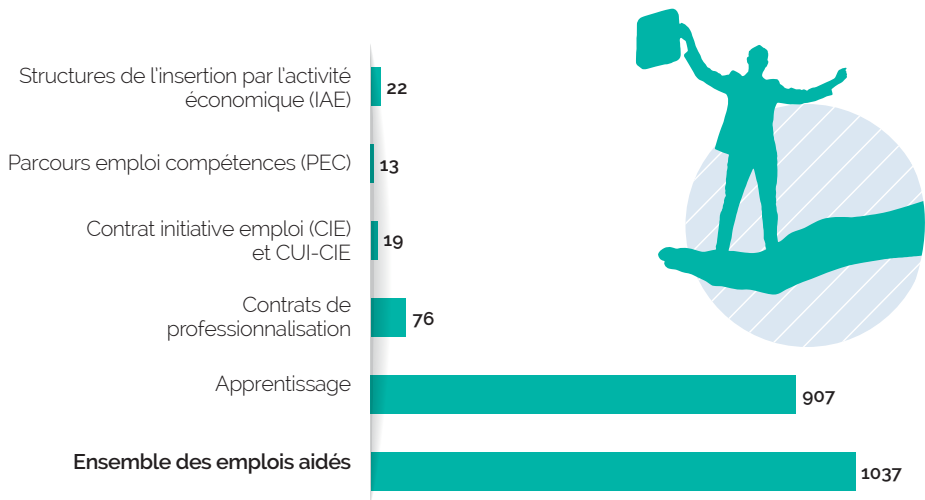
EMPLOIS AIDÉS

En 2022,

28,1 % des jeunes de moins de 26 ans en emploi sont en **contrat d'apprentissage.**



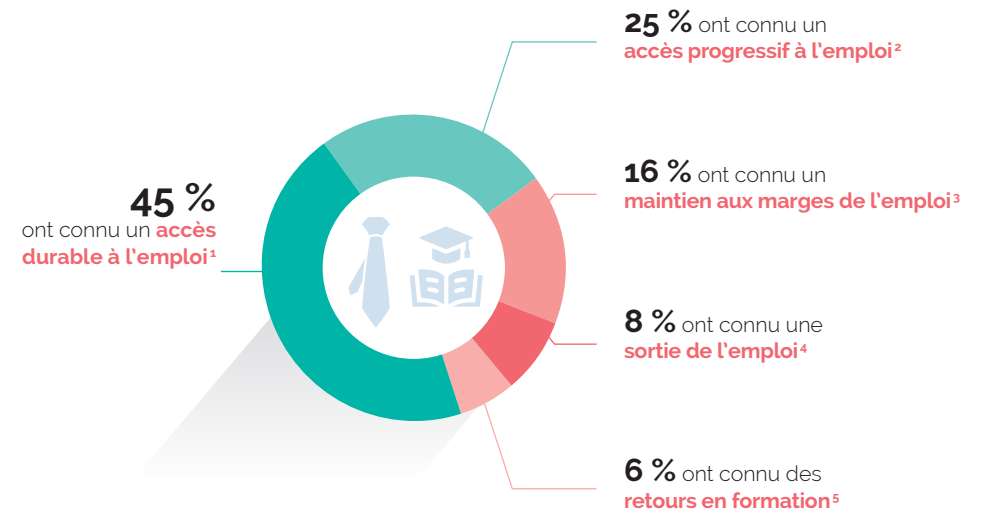
Jeunes de moins de 26 ans dans les **différents dispositifs de politique de l'emploi** au 31 décembre 2022. (en milliers)



Champ : Jeunes âgés de moins de 26 ans au début du contrat, France entière, hors abattement temps partiel, aide aux chômeurs créateurs ou repreneurs d'entreprise (Accre) et aide à la création ou à la reprise d'une entreprise (Acre), contrat de génération, exonérations de cotisation pour l'embauche de jeunes en CDI, emplois francs.
Source : DARES, données ASP, SI Alternance; INSEE, enquêtes Emploi.

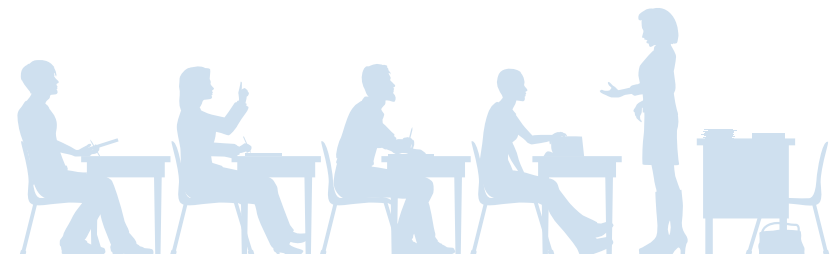
PARCOURS D'INSERTION

Parmi les jeunes qui sont **sortis de formation initiale en 2017,** au cours des trois ans qui ont suivi...

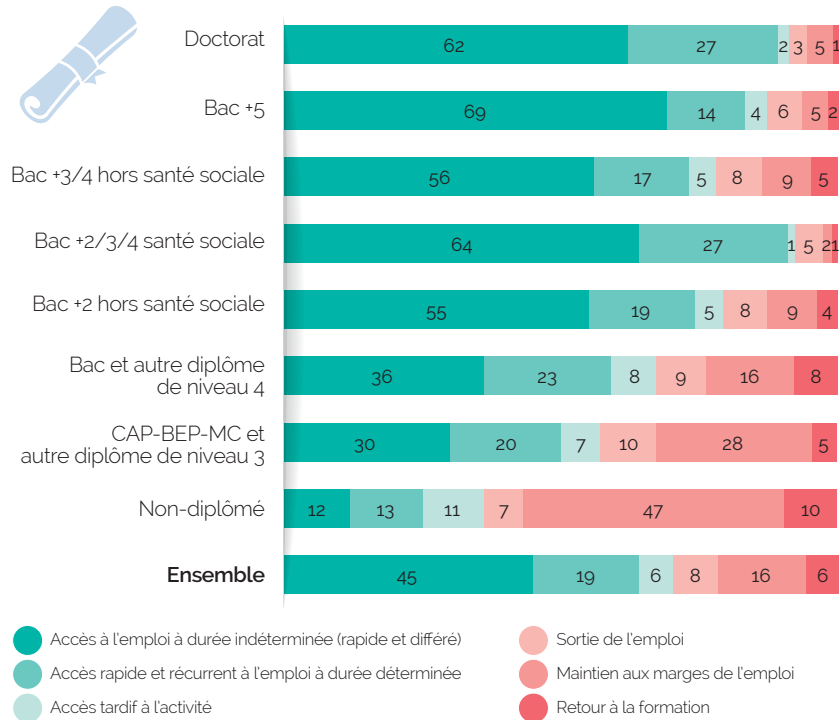


Champ : France entière, jeunes sortant du système éducatif pour la première fois en 2017.
Source : CEREQ, Génération 2017, enquêtée en 2020.

- 1 Accès immédiat ou rapide à l'emploi et maintien dans une situation d'emploi par la suite.
- 2 Cheminement vers l'emploi lent et progressif précédé d'une période de chômage ou d'inactivité.
- 3 Parcours dominé par le chômage ou l'inactivité.
- 4 Passage d'une situation d'emploi à une période de chômage ou d'inactivité suite à un accident de parcours notable.
- 5 Épisodes durables de formation ou de reprises d'études.

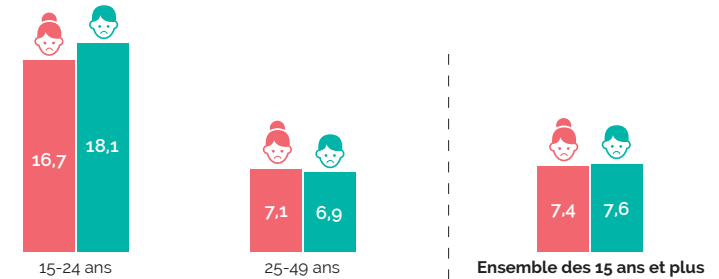


Parcours d'insertion selon le diplôme. (en %)



Champ : France entière, jeunes sortant du système éducatif pour la première fois en 2017.
Source : CEREQ, Génération 2017, enquêtée en 2020.

Taux de chômage des 15-24 ans au quatrième trimestre 2023. (en %)



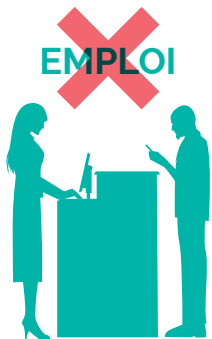
Définition : une personne est au **chômage** dès lors qu'elle n'a pas eu au moins une heure de travail dans une semaine, qu'elle est disponible pour prendre un emploi dans les deux semaines, et qu'elle en a recherché activement un dans le mois précédent, ou qu'elle commence un nouvel emploi dans moins de trois mois. Elle n'est pas nécessairement inscrite à Pôle Emploi (désormais France Travail).

La **part du chômage** est la part de chômeurs parmi la population totale, tandis que le **taux de chômage** est la part de chômeurs dans la population active, c'est-à-dire ceux en emploi ou au chômage. La part du chômage est calculée sur une population plus large donc elle tend à être plus faible que le taux de chômage. Elle permet de nuancer le fort taux de chômage des jeunes : beaucoup sont scolarisés, donc comptabilisés comme inactifs, et ne sont pas inclus dans le calcul du taux de chômage.

Champ : France hors Mayotte, personnes actives vivant en logement ordinaire.
Source : INSEE, enquête Emploi 2023.



CHÔMAGE



En 2023,

17,2 %

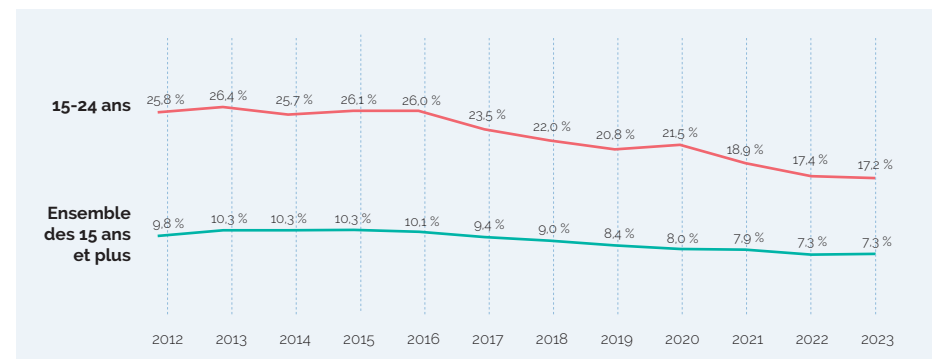
des actifs âgés de 15 à 24 ans **sont au chômage**

(taux de chômage),

contre **7,3 %** de l'ensemble des 15 ans et plus.

La part du chômage des **15-24 ans** est de **7,3 %**,
contre **5,5 %** de l'ensemble des **15 ans et plus**.

Évolution du taux de chômage des 15-24 ans.

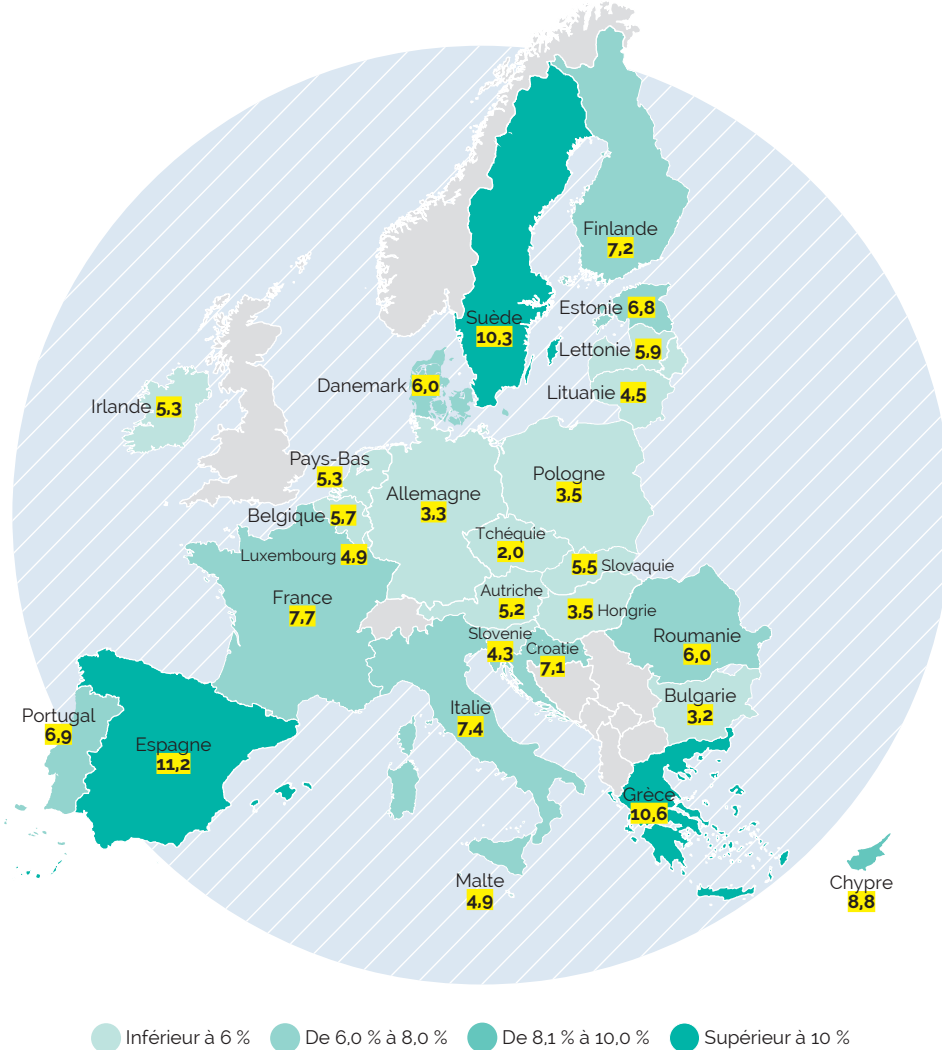


Champ : France hors Mayotte, personnes actives vivant en logement ordinaire.
Source : INSEE, enquêtes Emploi, séries longues sur le marché du travail.

En 2022,

la part du chômage des 15-29 ans au sein des pays de l'Union européenne est en moyenne de **6,3 %**.

Part du chômage dans les pays de l'Union européenne en 2022. (en %)



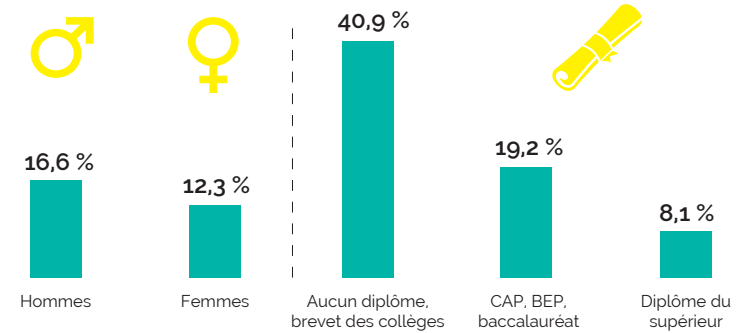
Lecture : En 2022, 7,4 % des Italiens âgés de 15 à 29 ans sont au chômage.

Champ : États membres de l'UE (27 pays).
Source : Eurostat, EU-LFS.

En 2022,

14,5 % des jeunes actifs qui ont terminé leurs études initiales depuis 1 à 4 ans sont au chômage.

Taux de chômage 1 à 4 ans après la sortie des études initiales selon le sexe et le niveau de diplôme en 2022. (en %)



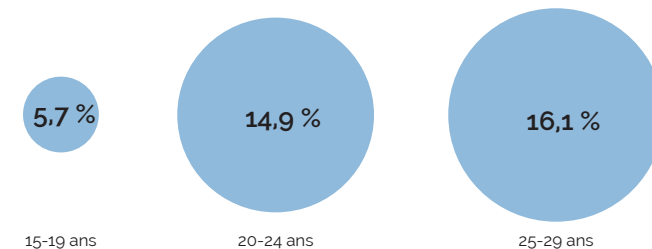
Lecture : 40,9 % des jeunes non diplômés qui ont terminé leurs études depuis 1 à 4 ans sont au chômage.

Champ : France hors Mayotte, personnes actives sorties depuis 1 à 4 ans de formation initiale vivant en logement ordinaire.
Source : INSEE, enquête Emploi 2022.

En 2022,

12,0 % des 15-29 ans sont des NEET (Neither in Employment nor in Education or Training), c'est-à-dire qu'ils ne sont ni en emploi, ni en études, ni en formation.

Part des NEET selon l'âge en 2022. (en %)



Champ : France hors Mayotte, personnes vivant en logement ordinaire.
Source : INSEE, enquête Emploi 2022.

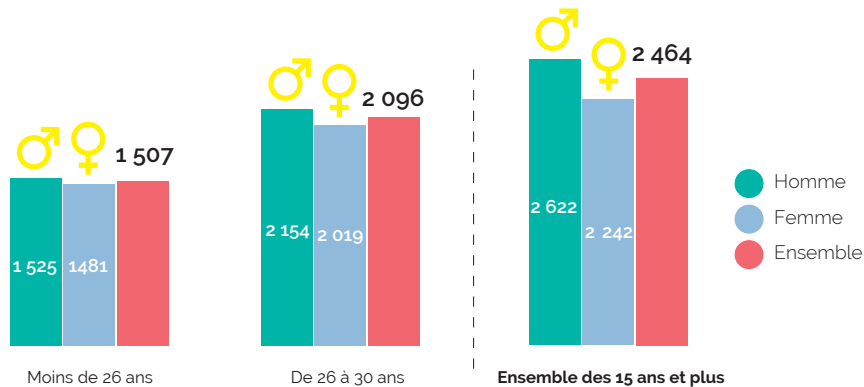
CONDITIONS DE VIE

RESSOURCES



Salaire net mensuel moyen en 2021

par tranche d'âge et par sexe. (en équivalent temps plein)



Lecture : Le salaire net mensuel moyen pour un homme de moins de 26 ans est de 1 525 euros en 2021.

Champ : France hors Mayotte, salariés du privé et des entreprises publiques, y compris bénéficiaires de contrats aidés et de contrats de professionnalisation, apprentis et stagiaires, hors salariés agricoles et salariés des particuliers-employeurs.
Source : INSEE, base Tous salariés.



Ressources des étudiants en 2023,

Les étudiants déclarant **une aide financière de leur famille** reçoivent en moyenne **640 €** de la part de celle-ci.



Les étudiants déclarant bénéficier **d'aides publiques** reçoivent en moyenne **436 €**.



Les étudiants percevant des **revenus d'activité** reçoivent en moyenne **835 €**.



Source : OVE, enquête Conditions de vie des étudiants 2023.

Note : L'aide de la famille est composée des sommes versées aux étudiants (aides directes) et des dépenses des étudiants payées par la famille sans en verser la somme à l'étudiant (aides indirectes).

PAUVRETÉ

En 2021,

4,1 millions

de jeunes de moins de 30 ans ont un

niveau de vie inférieur au seuil de pauvreté,

c'est-à-dire inférieur à 1 158 € mensuel pour une personne seule.

Seuil de pauvreté monétaire



Cela concerne ...

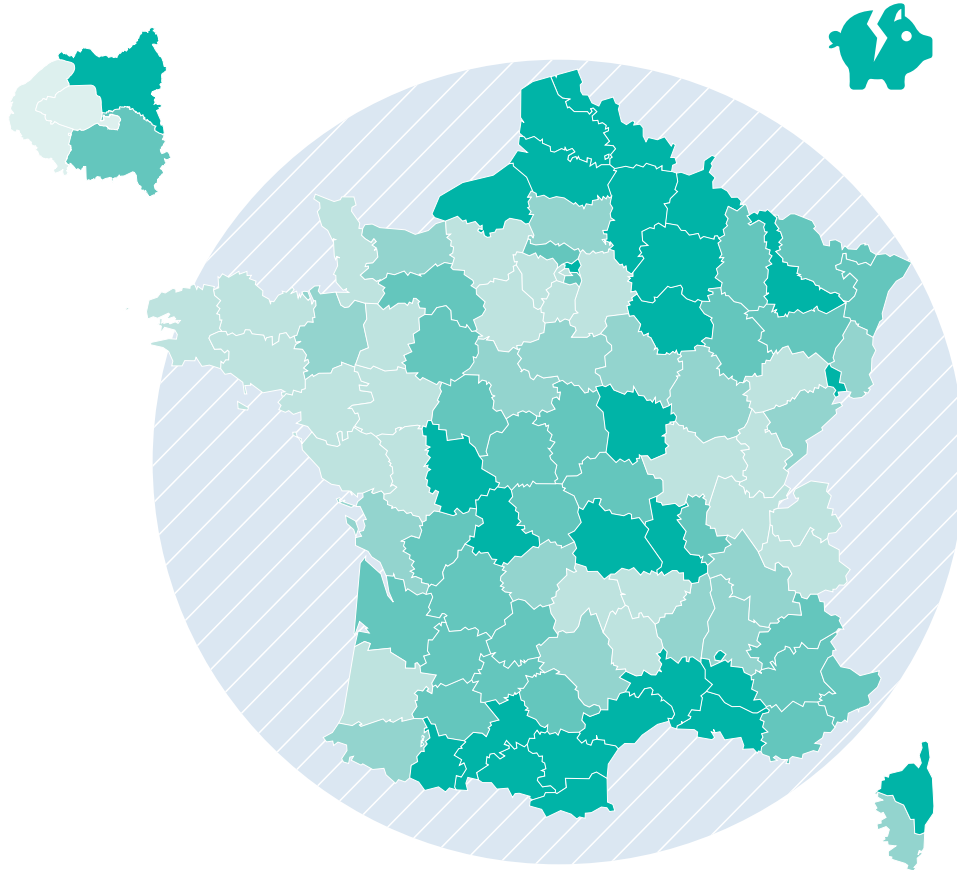
- ... **20,6 %** des moins de 18 ans, **soit 2,8 millions** d'enfants.
- ... **16,4 %** des 18-29 ans, **soit 1,3 million** de jeunes.
- ... **14,5 %** de l'ensemble de la population française hexagonale, **soit 9,2 millions** de personnes.

Champ : France hexagonale, personnes vivant en logement ordinaire déclarant un revenu positif ou nul et dont la personne de référence n'est pas étudiante.

Source : INSEE-DGFIP-CNAF-CNAV-CCMSA, enquête Revenus fiscaux et sociaux 2021.

Note : Le seuil de pauvreté est fixé à 60 % du niveau de vie médian qui partage la population en deux (en 2021, la moitié des personnes résidant en France hexagonale a un niveau de vie inférieur à 23 160 euros par an, soit 1 930 euros par mois).

Taux de pauvreté des ménages
dont le référent fiscal a moins de 30 ans
par départements en 2021. (en %)



Guadeloupe



Martinique



Guyane



La Réunion



Mayotte



Lecture : En 2021, 15,0 % des ménages résidant dans l'Ain et dont le référent fiscal a moins de 30 ans vivent en-dessous du seuil de pauvreté.

Champ : France hexagonale, Martinique et La Réunion.

Source : INSEE-DGFIP-CNAF-CNAV-CCMSA, Fichier localisé social et fiscal (Filosofi).

Note : - Le seuil de pauvreté est fixé à 60 % du niveau de vie médian qui partage la population en deux.

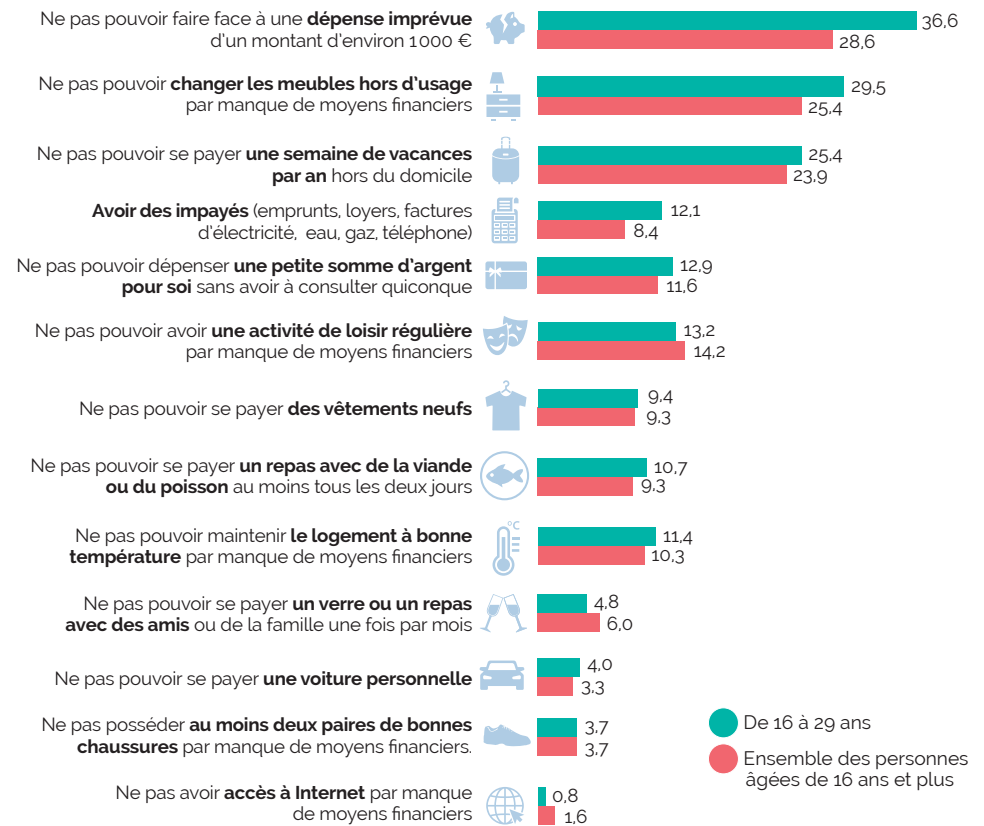
- Les personnes qui ne sont pas indépendantes fiscalement sont comptabilisées dans le ménage où elles sont déclarées à charge même si elles occupent un logement indépendant. Il s'agit le plus souvent d'étudiants rattachés aux ménages de leurs parents.

En 2022,

14,6 % des ménages dont la personne de référence est âgée de 16 à 29 ans déclarent vivre **au moins cinq privations matérielles et sociales.**

Note : L'indicateur européen de privation matérielle et sociale mesure la part de la population se trouvant dans l'incapacité de couvrir les dépenses liées à au moins cinq éléments de la vie courante sur les 13 considérés comme souhaitables, voire nécessaires, pour avoir un niveau de vie acceptable.

Privations matérielles et sociales des ménages dont la personne de référence a entre 16 et 29 ans en 2022. (en %)



Lecture : En 2022, 12,1 % des ménages dont la personne de référence est âgée de 16 à 29 ans déclarent avoir des impayés de mensualités d'emprunts, de loyer ou de factures d'électricité, d'eau, de gaz ou de téléphone.

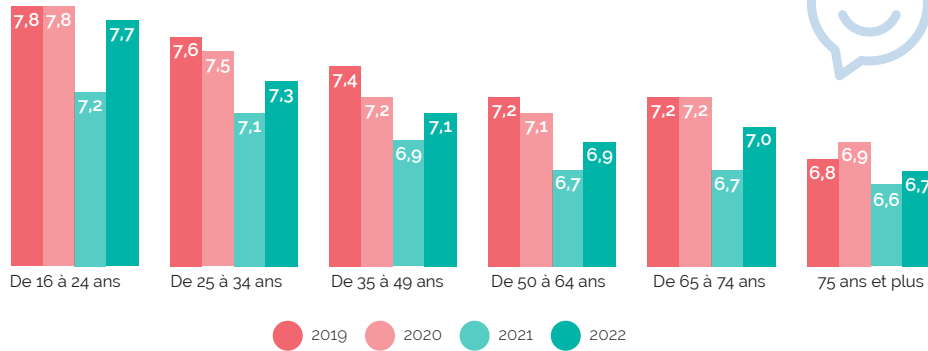
Champ : Personnes résidant en France hexagonale.

Source : INSEE, enquête SRCV.

En 2022,

les personnes de **16 à 24 ans attribuent une note moyenne de 7,7** à la vie qu'elles mènent actuellement (sur une échelle de 0 à 10).

Évolution de la **satisfaction moyenne** concernant la vie menée actuellement selon l'âge. (en %)



Champ : France hexagonale, personnes vivant en logement ordinaire, de 16 ans ou plus.
Source : INSEE, enquêtes SRCV 2019 à 2022.
Note : En 2022, une nouvelle pondération spécifique au module sur le bien-être a été développée, créant une légère rupture de série. Une précédente rupture de série a également eu lieu en 2020, année de la refonte de SRCV.

LOGEMENT

En 2022,

les jeunes **quittent le domicile parental** en France en moyenne à **23,4 ans.**



24,2 ans
pour les hommes



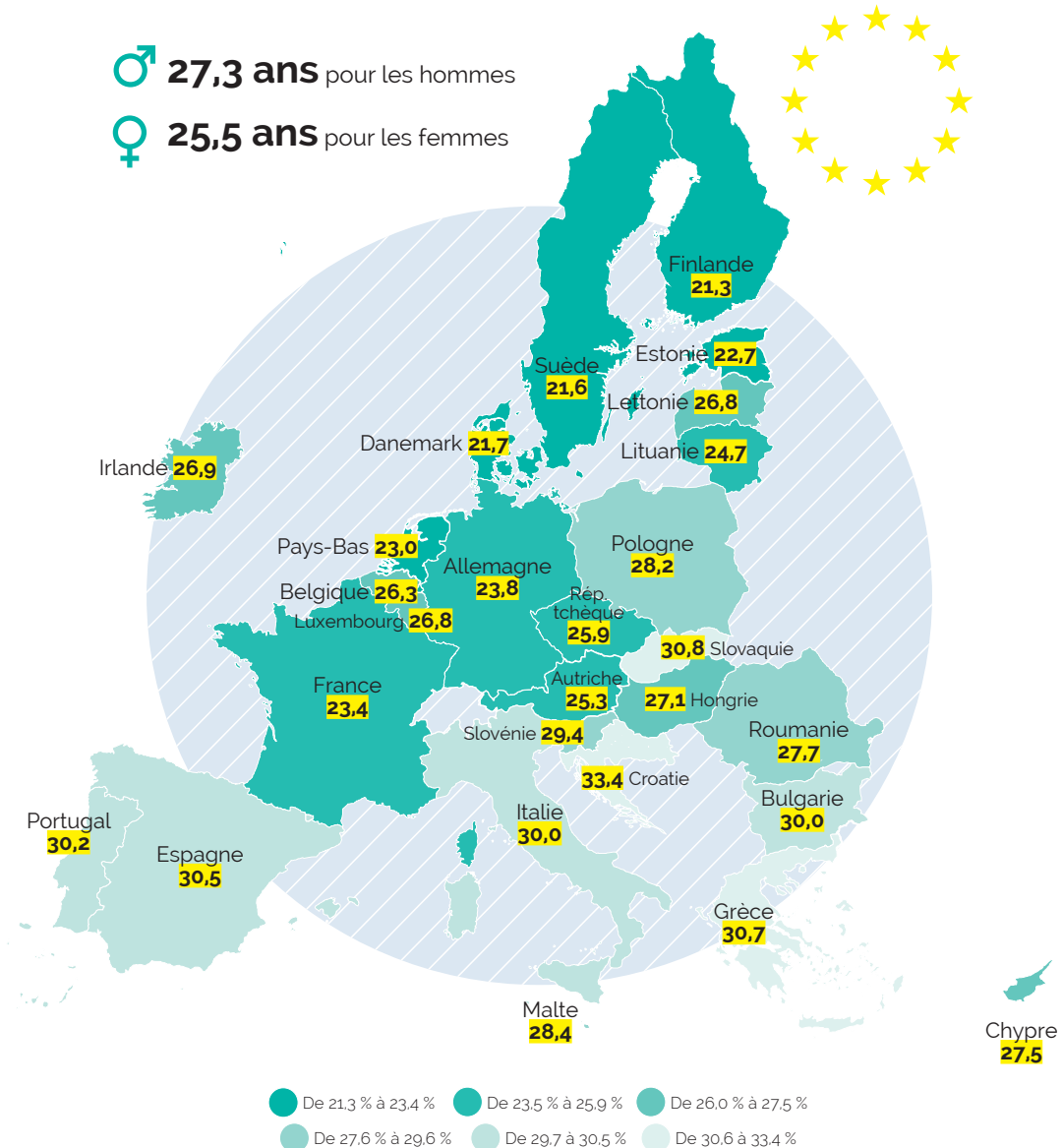
22,7 ans
pour les femmes



En 2022, **les jeunes Européens quittent le domicile parental**

en moyenne à **26,4 ans.**

♂ **27,3 ans** pour les hommes
 ♀ **25,5 ans** pour les femmes



● De 21,3 % à 23,4 % ● De 23,5 % à 25,9 % ● De 26,0 % à 27,5 %
 ● De 27,6 % à 29,6 % ● De 29,7 à 30,5 % ● De 30,6 à 33,4 %

Source : Eurostat.

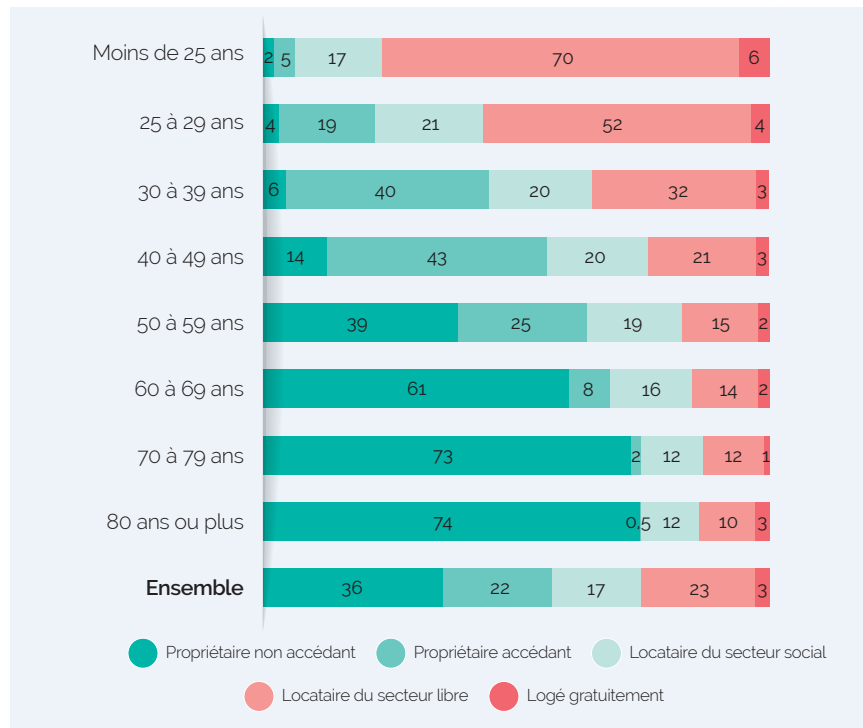
En 2020,

73 %

des ménages dont la personne de référence est âgée de **25 à 29 ans sont locataires** : **52 %** dans le secteur libre et **21 %** dans le secteur social.

Statut d'occupation du logement

selon l'âge de la personne de référence en 2020. (en %)



Lecture : En 2020, 21 % des ménages dont la personne de référence est âgée de 25 à 29 ans sont locataires du secteur social.

Champ : France hexagonale.
Source : CGDD-SDES, enquête Logement 2020.

Fin 2020,

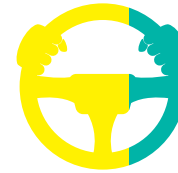
31 %

des allocataires d'une aide au logement ont **moins de 30 ans.**

Champ : France hors Mayotte, personnes vivant en logement ordinaire.
Source : CNAF et MSA ; INSEE, enquête Emploi 2020.

PERMIS DE CONDUIRE

En 2019,



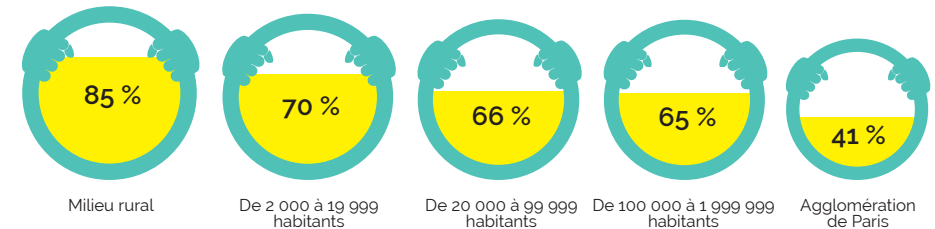
64 %

des jeunes âgés de 18 à 24 ans **ont le permis de conduire.**



85 % des 18-24 ans qui **résident en milieu rural** possèdent le permis B.

Part de 18-24 ans détenteurs du permis de conduire selon le lieu de résidence en 2019. (en %)



Part de 18-24 ans possédant le permis B selon la résidence en QPV* en 2019. (en %)

42 %
QPV



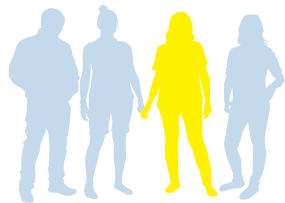
67 %
Hors QPV

Champ : 18-24 ans, France hexagonale.
Source : Enquête Mobilité des personnes, 2019.
* Quartier prioritaire de la politique de la ville.

SÉCURITÉ / VIOLENCES / JUSTICE

CLIMAT SCOLAIRE AU LYCÉE

En 2018,



25,5 %

des lycéens indiquent avoir été **victimes d'au moins** une situation de **violence physique** ou **psychologique** depuis la rentrée.

Champ : France entière, lycées publics et privés sous contrat.

Source : DEPP, enquête nationale de climat scolaire et de victimation au lycée.

Définitions :

Les violences physiques correspondent au fait d'avoir été au moins deux fois bousculé, frappé ou la cible de lancer d'objets.

Les violences psychologiques équivalent au fait d'avoir reçu un surnom désagréable, été moqué pour sa bonne conduite, été victime d'ostracisme, avoir été insulté au moins trois fois, ou avoir été humilié.

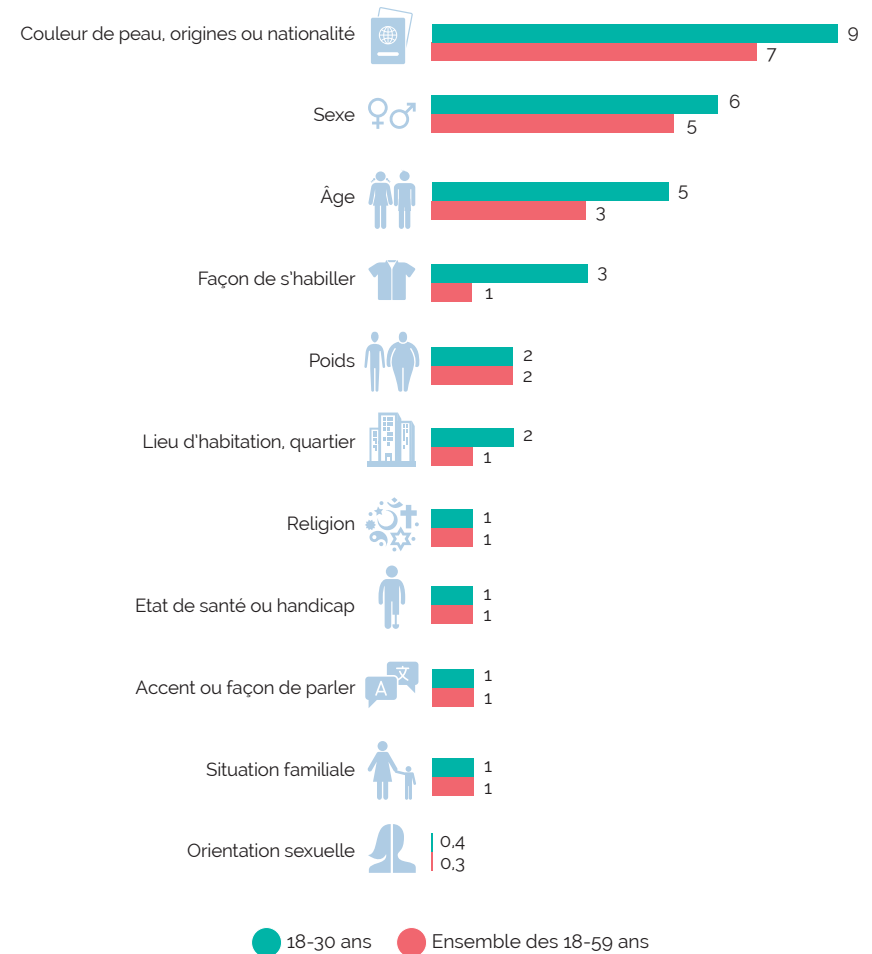
DISCRIMINATION

En 2019-2020,

20 % des 18-30 ans **déclarent avoir subi parfois ou souvent** des **traitements inégaux ou des discriminations** au cours des cinq dernières années (contre **17 %** pour l'ensemble des 18-59 ans).

Motifs de **traitements inégaux ou des discriminations**

cités selon l'âge en 2019-2020. (en %)



Lecture : 9 % des 18-30 ans déclarent avoir subi des discriminations liées à leur couleur de peau, leurs origines ou leur nationalité.

Champ : France hexagonale, personnes âgées de 18 à 59 ans vivant en logement ordinaire.

Source : INED-INSEE, enquête Trajectoires et Origines 2 (2019-2020).

VIOLENCES ET INSÉCURITÉ

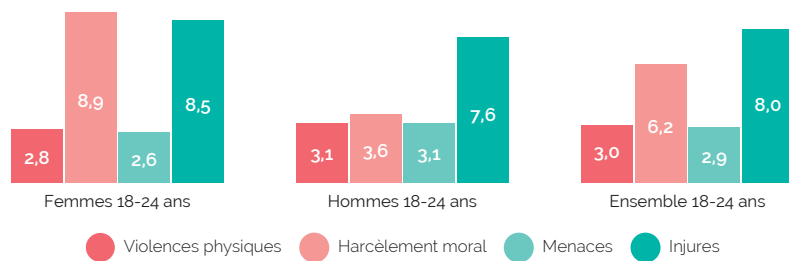
En 2021,



1,7 % des 18-24 ans déclarent avoir été victimes d'un vol ou d'une tentative de vol avec violence physique ou menace.

3,3 % des 18-24 ans déclarent avoir été victimes d'un vol ou d'une tentative de vol sans violence physique ni menace.

Jeunes de 18-24 ans victimes de violences physiques, d'harcèlement moral, de menaces ou d'injures selon le sexe en 2021. (en %)



Lecture : Parmi les personnes âgées de 18 à 24 ans, 3 % ont été victimes de violences physiques en 2021 (2,8 % parmi les femmes et 3,1 % parmi les hommes).

En 2021,

Violences sexuelles physiques¹

47 femmes de 18-24 ans sur 1000 ont été victimes de violence sexuelle physique (26 pour l'ensemble des 18-24 ans).



Violences sexuelles non physiques²

18,4 % des femmes de 18 à 24 ans ont été victimes de violences sexuelles non physique (contre 2,0 % des hommes du même âge).

Champ : Personnes vivant en ménage ordinaire en France hexagonale.

Source : SSMSI, enquête Vécu et ressenti en matière de sécurité (VRS) 2022 (questionnaire socle) ; traitement SSMSI.

Notes :

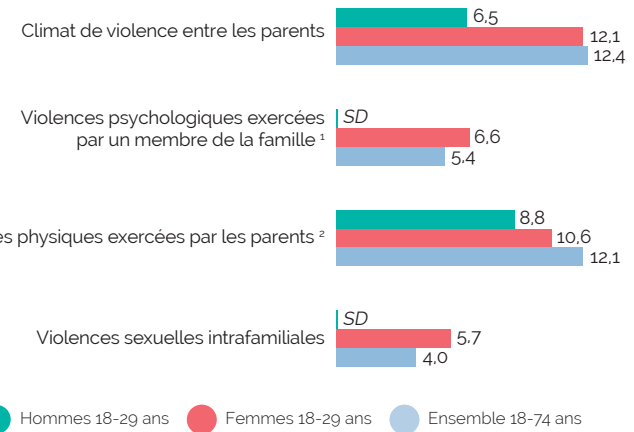
1 Les violences sexuelles physiques regroupent les viols, les tentatives de viol et toutes les autres agressions sexuelles commises avec violence, contrainte, menace ou surprise, ayant occasionné un contact physique sans le consentement de la victime (attouchement au niveau du sexe, de la poitrine, des fesses, des cuisses, baiser forcé, etc.).

2 Les violences sexuelles non physiques identifiées par l'enquête VRS sont le harcèlement sexuel et l'exhibition sexuelle.

En 2021,

5,7 % des femmes de 18-29 ans déclarent avoir subi au moins une violence sexuelle intrafamiliale avant l'âge de 15 ans.

Victimes de violences au sein de la famille avant l'âge de 15 ans selon le sexe et l'âge en 2021. (en %)



Lecture : En 2021, 6,5 % des hommes et 12,1 % des femmes âgés de 18 à 29 ans ont déclaré avoir vécu un climat de violences entre leurs parents dans leur enfance (avant l'âge de 15 ans).

Champ : France hexagonale, personnes résidant en ménage ordinaire.

Source : SSMSI-Eurostat, enquête Genese, 2021.

Notes :

1 Humiliations répétées des parents ou harcèlement intrafamilial.

2 Les violences physiques subies avant 15 ans par des personnes autres que les parents ne sont pas recensées dans l'enquête.

SD : sous le seuil de diffusion.

En 2022,

33 % des femmes de 18-24 ans déclarent avoir éprouvé un sentiment d'insécurité dans leur quartier ou village, contre **16 %** des hommes du même âge.

des femmes de 18-24 ans déclarent avoir éprouvé un sentiment d'insécurité dans leur quartier ou village,

des hommes du même âge.

Champ : Personnes vivant en France hexagonale.

Source : SSMSI, enquête Vécu et ressenti en matière de sécurité (VRS) 2022 (questionnaire socle, internet) ; traitement SSMSI.

JUSTICE

En 2022,

2 %

des **10-24 ans** ont été poursuivis en tant qu'**auteurs présumés dans une affaire pénale**, ce qui représente **219 754** jeunes.



Parmi ces jeunes



Champ : France entière, auteurs poursuivis en 2022.

Source : Ministère de la Justice/SG/SSER, fichier statistique Cassiopée (données au 31 mars 2023).

Notes :

- Ces données ne portent pas sur l'ensemble des faits de délinquance juvénile, mais seulement sur ceux qui sont connus de la justice et pour lesquels au moins un auteur a été poursuivi.

- Sont pris en compte les crimes, délits et contraventions de 5^e classe au sens du Code pénal (amende encourue de minimum 1500 €).

- Les personnes poursuivies dans plusieurs affaires sont comptées autant de fois que d'affaires. Lorsqu'une personne est poursuivie pour plusieurs infractions, seule l'infraction principale est retenue.

En 2022,

193 194

condamnations définitives ont été prononcées à l'encontre de **jeunes de 10 à 24 ans**.



Champ : France entière, auteurs condamnés en 2022.

Source : Ministère de la Justice/SG/SEM/SDSE/Exploitation statistique du casier judiciaire national des personnes physiques (données provisoires)

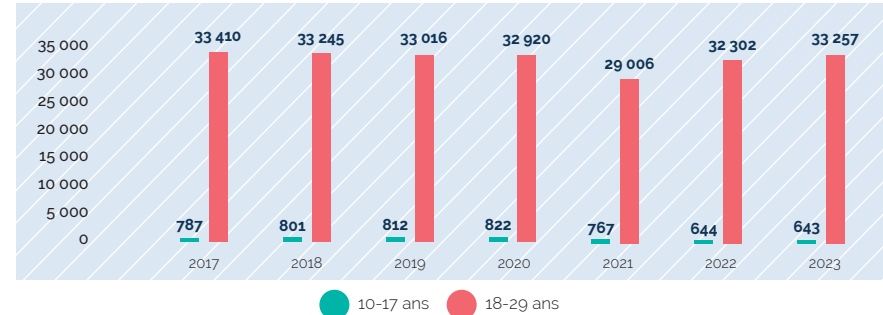
Note : Les condamnations définitives ont pu être prononcées en 1^{re} instance ou en appel. Du fait des délais de procédure, le nombre de condamnations prononcées en 2022 ne correspond pas au nombre d'auteurs présumés poursuivis la même année.

Au 1^{er} janvier 2023,

33 257

jeunes âgés de **18 à 29 ans** sont écroués.

Évolution du nombre de jeunes âgés de **10 à 29 ans** écroués au 1^{er} janvier selon l'âge



Lecture : Au 1^{er} janvier 2023, 643 jeunes âgés de 10 à 17 ans et 33 257 jeunes âgés de 18 à 29 ans sont écroués.

Champ : France entière.

Source : Ministère de la Justice/SG/SEM/SDSE/Fichier statistique Genesis.

PROTECTION DES JEUNES MAJEURS

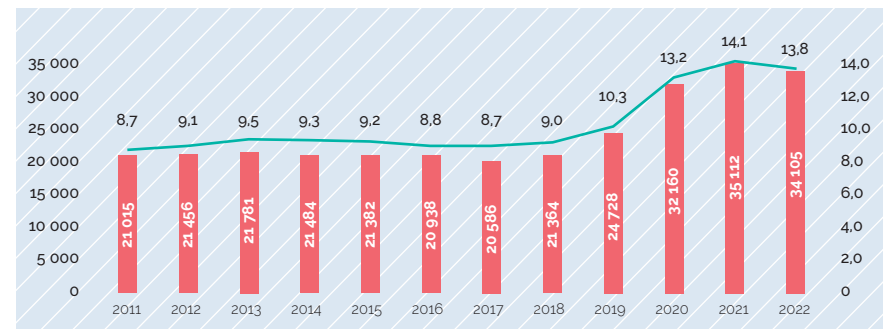
Au 31 décembre 2022,

le nombre de **jeunes majeurs** (de 18 à 20 ans) **pris en charge en protection de l'enfance** est estimé à

34 105

soit 13,8 jeunes majeurs sur 1000.

Évolution de la **prise en charge des jeunes majeurs** en protection de l'enfance au 31 décembre



● Nombre estimé de jeunes majeurs suivis (axe de gauche) — Taux de jeunes majeurs suivis en protection de l'enfance pour 1000 (axe de droite)

Champ : Jeunes majeurs (de 18 à 20 ans) faisant l'objet d'au moins une prestation ou mesure en protection de l'enfance, en France hexagonale et DROM, hors Mayotte.

Source : DREES, DPJJ, Insee (estimation de population au 1^{er} janvier 2023, résultats provisoires arrêtés fin janvier 2023), ministère de la Justice, calculs ONPE.

LOISIRS / SPORT / CULTURE

CULTURE / LOISIRS

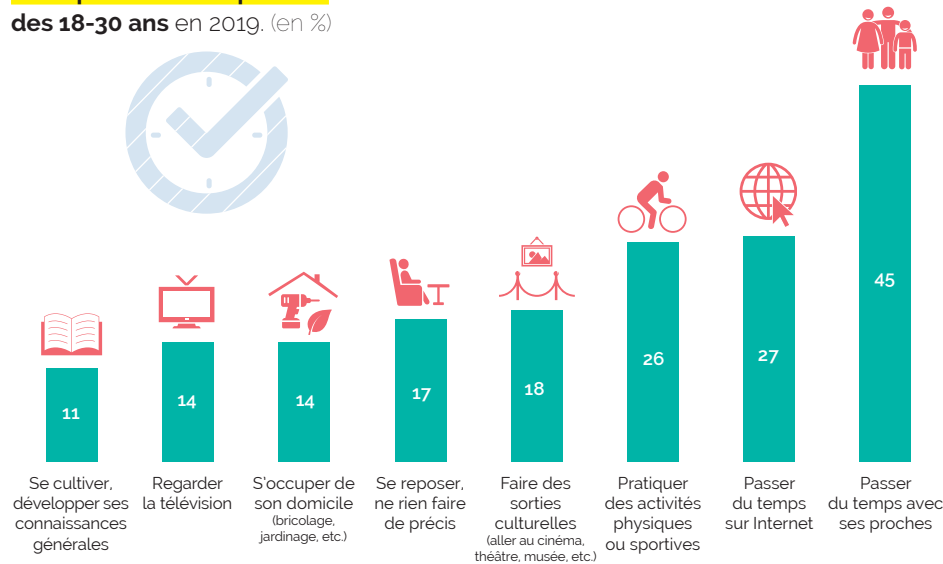
En 2019,

45 %

des 18-30 ans affirment qu'en général ils aiment occuper leur temps en passant **du temps avec leurs proches** (famille, amis).



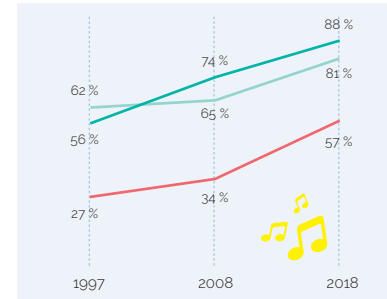
Occupation du temps libre des 18-30 ans en 2019. (en %)



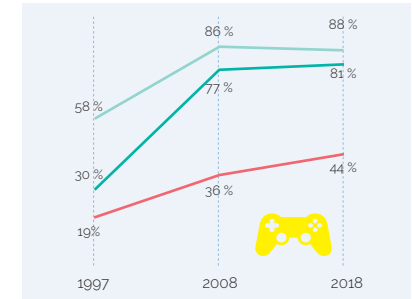
Évolution des pratiques culturelles des jeunes. (en %)

● 15-19 ans ● 20-24 ans ● Ensemble des 15 ans et plus

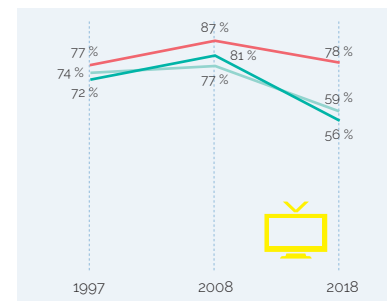
Écoute quotidienne de musique (hors radio)



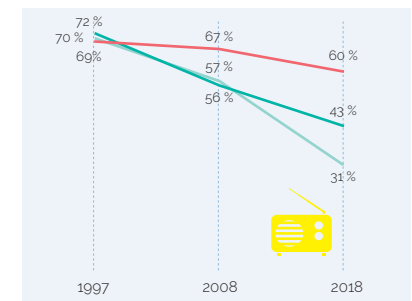
Pratique du jeu vidéo



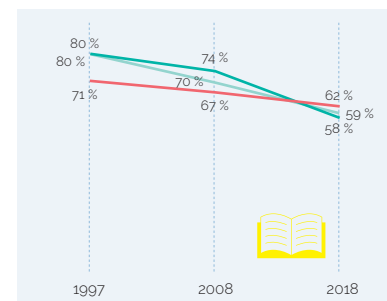
Consommation quotidienne de télévision



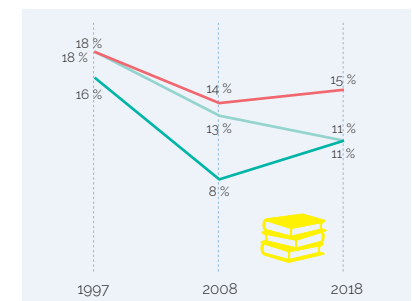
Écoute quotidienne de la radio



Lecture de livres (hors bandes dessinées)



Lecture assidue de livres (hors bandes dessinées)



Lecture : En 2018, 88 % des 15-19 ans écoutent de la musique tous les jours ou presque, 85 % ont joué à des jeux vidéo, 59 % regardent la télévision tous les jours ou presque, 31 % écoutent la radio tous les jours ou presque, 59 % ont lu au moins un livre (hors bandes dessinées), et 11 % sont des lecteurs assidus (20 livres ou plus, hors bandes dessinées).

Champ : France hexagonale.
Source : INJEP-CREDOC, Baromètre DJEPVA sur la jeunesse 2019.

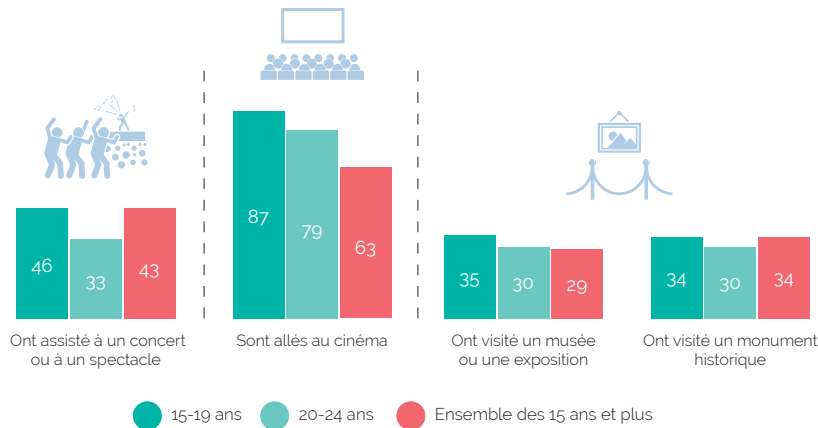
Champ : France hexagonale, personnes âgées de 15 ans et plus.
Source : DEPS, enquêtes sur les pratiques culturelles.

En 2018,

44 % des 15-24 ans ont fréquenté une bibliothèque, c'est le cas de 27 % de l'ensemble des personnes âgées de 15 ans et plus.



Fréquentation des concerts, spectacles, cinémas et lieux patrimoniaux en 2018. (en %)



Lecture : 46 % des 15-29 ans ont assisté à au moins un concert ou spectacle au cours des douze derniers mois.

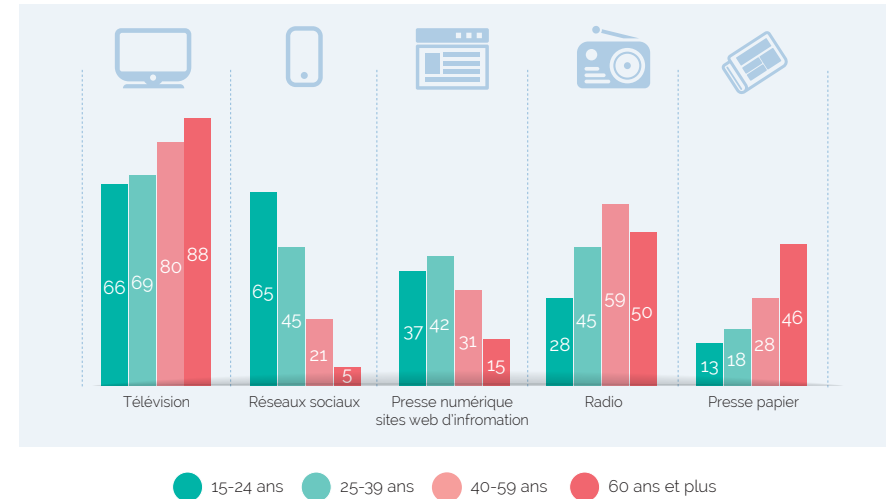
En 2018,

20 % des 15-24 ans ont eu une pratique musicale en amateur, et 45 % ont eu un autre type de pratique artistique en amateur. C'est le cas respectivement de 11 % et 35 % de l'ensemble des personnes âgées de 15 ans et plus.

Champ : France hexagonale, personnes âgées de 15 ans et plus. Source : DEPS, enquête sur les pratiques culturelles 2018.

PRATIQUES INFORMATIONNELLES

Utilisation des canaux d'information selon l'âge. (en %)



Lecture : 66 % des 15-24 ans s'informent avec la télévision.

Champ : France hexagonale et DROM. Source : DEPS, enquête Pratiques culturelles en France hexagonale (2018) et dans les DROM (2019-2020).

VOYAGES



En 2022,

84 % des 15-24 ans résidant en France hexagonale ont passé au moins une nuitée en voyage pour motif personnel, toutes destinations confondues. (contre 82 % pour l'ensemble de la population).

Champ : France hexagonale, personnes vivant en logement ordinaire. Source : INSEE, enquête Suivi de la demande touristique 2022. Note : - Le voyage est défini comme tout déplacement comportant au moins une nuit passée en dehors du domicile et en dehors de l'habituel (à l'exception des nuits passées à l'hôpital, clinique ou caserne). - Un voyage pour motif personnel est un déplacement pour un autre motif que professionnel. Les voyages pour motifs mixtes sont comptés comme des voyages professionnels.

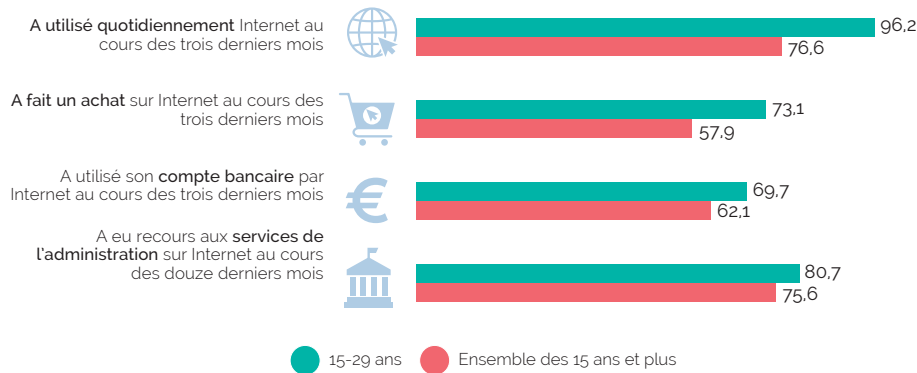
INTERNET



En 2022,

96,2 % des 15-29 ans ont quotidiennement utilisé Internet au cours des trois derniers mois.

Part de la population qui a effectué ces activités par Internet au moins une fois en 2022. (en %)

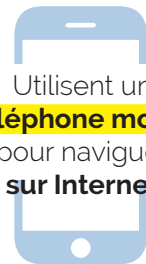


Champ : Ensemble des individus de 15 ans ou plus vivant en France dans un ménage ordinaire.
Source : INSEE, enquête Technologies de l'information et de la communication 2022.

En 2023,

91 % des 18-24 ans

Utilisent un **téléphone mobile** pour naviguer sur Internet



C'est le cas de **84 %** de l'ensemble de la population.

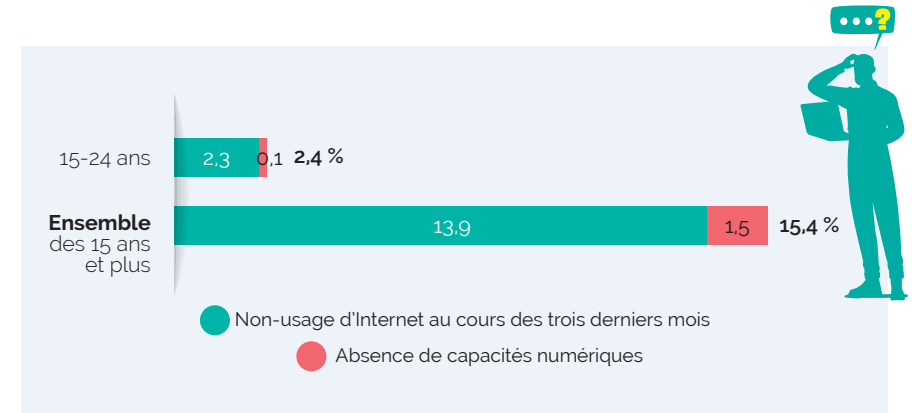
Champ : France hexagonale, personnes âgées de 12 ans et plus.
Source : ARCEP, ARCOM, CGE, ANCT, Baromètre du numérique, 2023.

En 2021,

2,4 % des 15-24 ans sont en situation d'illectronisme.

Parmi ceux-ci, **2,3 %** n'ont pas utilisé Internet au cours des trois derniers mois et **0,1 %** n'ont pas les compétences numériques de base.

Taux et décomposition de l'illectronisme en 2021. (en %)



Lecture : 13,9 % des personnes de 15 ans ou plus n'ont pas utilisé Internet dans les trois derniers mois et 1,5 % n'ont pas les compétences numériques de base. Au total, 15,4 % sont en situation d'illectronisme.

Champ : France hors Mayotte, personnes de 15 ans ou plus vivant en logement ordinaire.
Source : INSEE, enquête Technologies de l'information et de la communication 2021.

Définition : L'illectronisme est la situation d'une personne ne possédant pas les compétences numériques de base (rechercher des informations en ligne, communiquer en ligne, utiliser des logiciels, protéger sa vie privée, résoudre des problèmes en ligne) ou ne se servant pas d'Internet (incapacité ou impossibilité matérielle de l'utiliser dans les trois derniers mois).

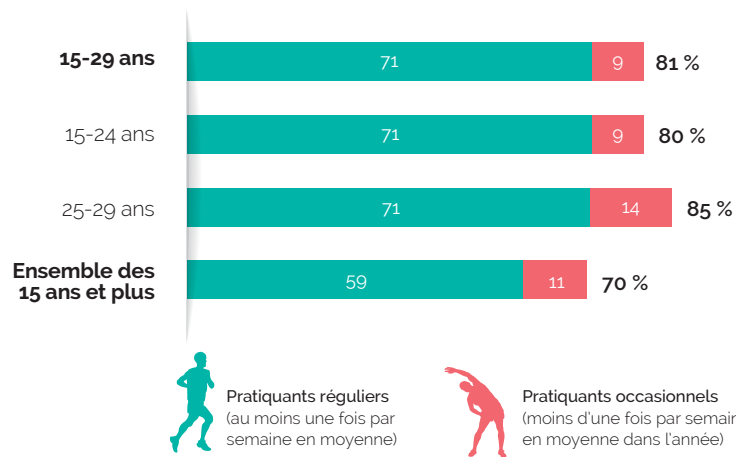
SPORT

En 2023,

71 % des 15-29 ans ont pratiqué une activité sportive régulière (au moins une fois par semaine en moyenne) au cours des douze derniers mois.

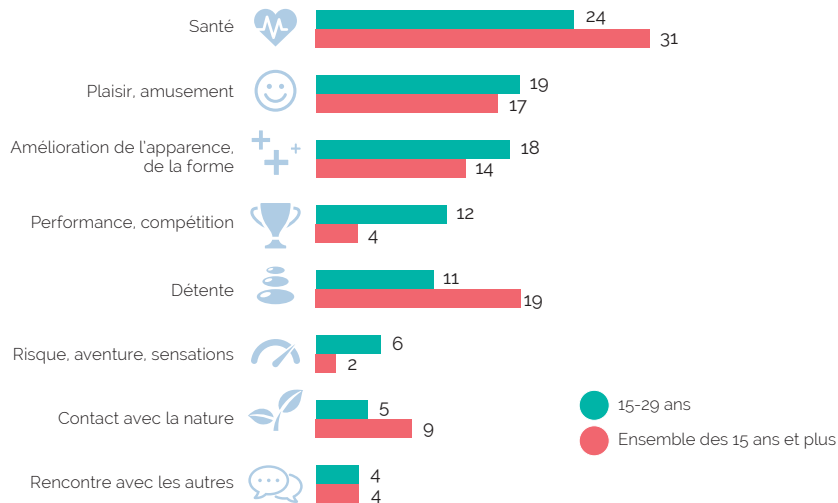


Proportion de pratiquants occasionnels et réguliers d'activité sportive selon l'âge en 2023. (en %)



Champ : France entière.
Source : INJEP, ministère des sports, CRÉDOC, Baromètre national des pratiques sportives 2023.

Premier motif de la pratique sportive en 2023. (en %)



Lecture : En 2023, 24 % des 15-29 ans qui ont pratiqué au moins une activité sportive dans l'année affirment que la santé est le premier motif de pratique sportive.

Champ : France entière, pratiquants d'au moins une activité sportive.
Source : INJEP, ministère des sports, CRÉDOC, Baromètre national des pratiques sportives 2023.

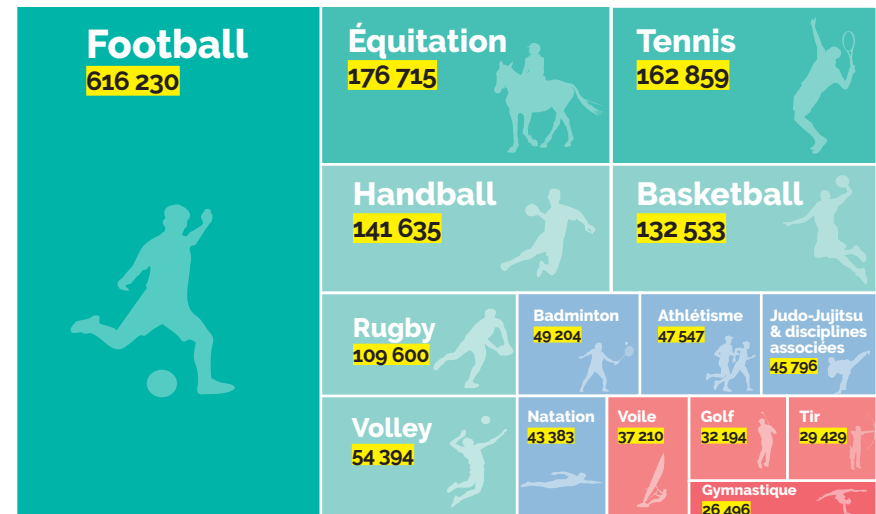
En 2022,

3,1 millions de licences annuelles ont été délivrées à des jeunes âgés de **15-29 ans**, soit **26,2 licences** pour 100 jeunes.



Champ : Fédérations sportives agréées par le ministère chargé des sports.
Source : INJEP-MEDES, recensement annuel des licences. Estimations de population de l'INSEE au 1^{er} janvier 2022.
Note : Ce recensement donne un nombre de licences annuelles et non de licenciés, un individu pouvant détenir plusieurs licences. L'âge correspond à l'âge au 1^{er} janvier 2022.

Palmarès des fédérations unisport olympiques délivrant le plus grand nombre de licences annuelles auprès des 15-29 ans en 2022.



Lecture : En 2022, 616 230 licences annuelles ont été délivrées à des jeunes de 15-29 ans par la fédération de football.

Champ : Fédérations sportives agréées par le ministère chargé des sports.
Source : INJEP-MEDES, recensement annuel des licences auprès des fédérations sportives agréées par le Ministère des sports.

ENGAGEMENT CITOYEN

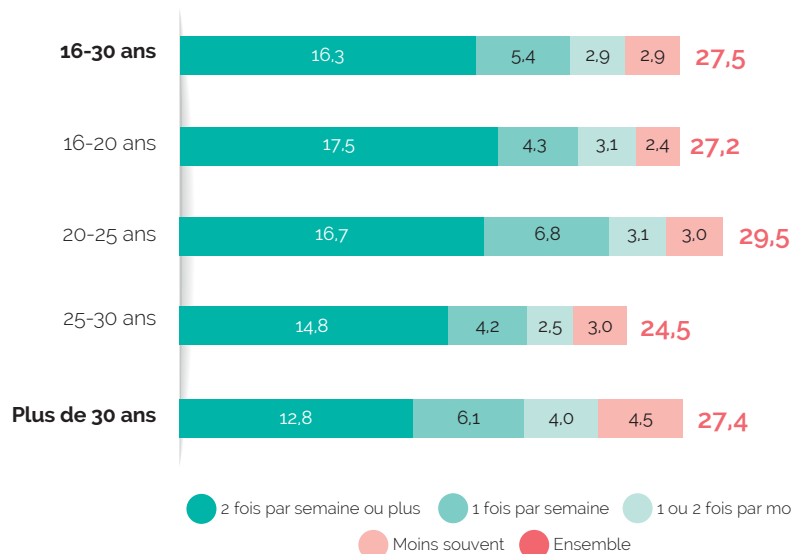
BÉNÉVOLAT

En 2021,

3 jeunes de 16 à 30 ans sur **10** ont donné une partie de leur temps bénévolement pour une association.

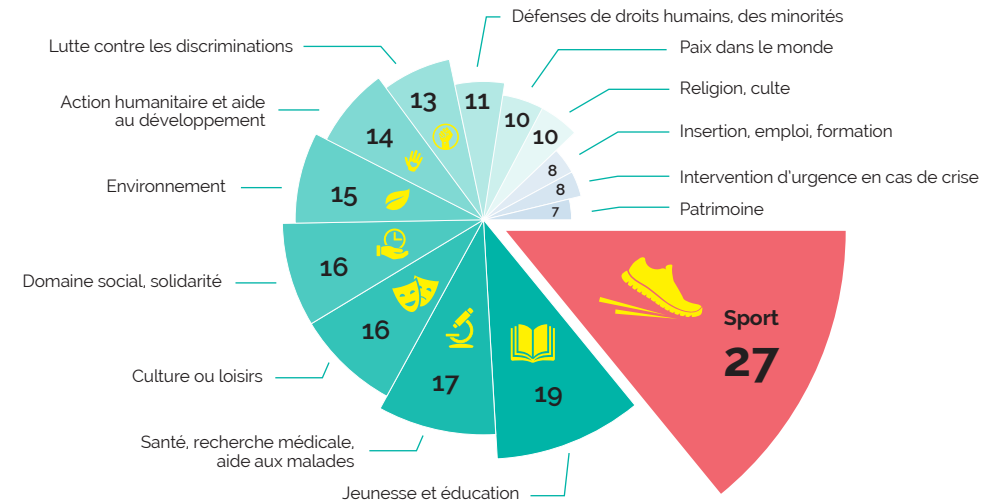


Fréquence du bénévolat associatif en 2021. (en %)



Champ : France entière, personnes déclarant avoir été bénévoles dans une association au cours de 12 derniers mois en 2021. Source : INJEP, enquête nationale sur l'engagement associatif et les dons 2021.

Principaux domaines d'engagement bénévole des 18-30 ans en 2023. (en %)



Lecture : En 2023, 27 % des 18-30 ans ayant été bénévoles dans une association ou dans une autre organisation au cours des douze derniers mois se sont engagés dans le domaine du sport.

Champ : France hexagonale, La Réunion, Guadeloupe, Martinique, Guyane ; jeunes ayant donné bénévolement de leur temps au sein d'une association ou d'une autre organisation au cours des douze derniers mois. Source : INJEP-CREDOC, Baromètre DJEPVA sur la jeunesse 2023.

EXPRESSION CITOYENNE

En 2023,

40 % des 18-30 ans ont signé une pétition ou défendu une cause sur internet, un blog, ou un réseau social au cours des douze derniers mois.

28 % ont participé à une manifestation, une grève au cours des douze derniers mois.

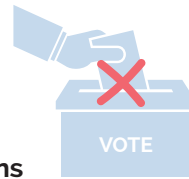


Champ : France hexagonale, La Réunion, Guadeloupe, Martinique, Guyane. Source : INJEP-CREDOC, Baromètre DJEPVA sur la jeunesse 2023.

En 2022,

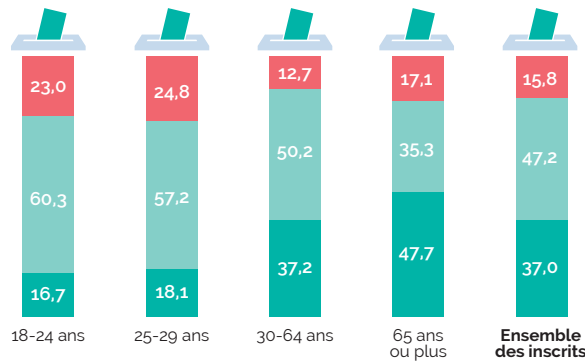
23% des 18-24 ans et **25%** des 25-29 ans inscrits sur les listes électorales n'ont voté à aucun tour des élections présidentielles et législatives.

C'est le cas de **16%** de l'ensemble des inscrits sur les listes électorales.



Participation électorale aux élections présidentielles et législatives de 2022. (en %)

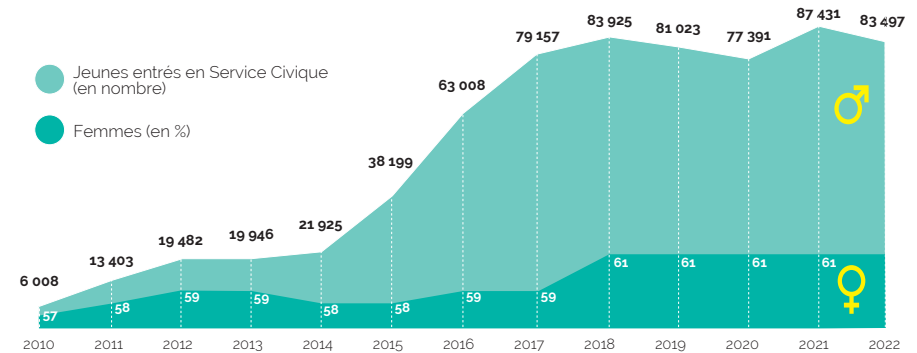
- Abstention systématique*
- Vote intermittent**
- Vote systématique***



Champ : Inscrits sur les listes électorales en 2022, et résidant en France hors Mayotte en 2022.
Source : INSEE, enquête sur la participation électorale.

* L'abstention systématique revient à n'avoir participé à aucun des tours des élections.
 ** Le vote intermittent équivaut au fait de voter au moins à un des tours des deux élections, et de s'abstenir à au moins un des tours.
 *** Le vote systématique correspond au fait de voter à tous les tours des élections présidentielles et législatives.

Évolution du nombre de jeunes entrés en **Service Civique** dans l'année. (en nombre)



Définition : Le Service Civique est un engagement volontaire ouvert aux jeunes de 16 à 25 ans. La mission s'effectue dans des associations, collectivités territoriales ou établissements publics, en France ou à l'étranger. Elle est indemnisée et s'étend sur une période de 6 à 12 mois.

Champ : Jeunes âgés de 16 à 25 ans.
Source : Agence des Services et Paiements - Agence du Service Civique, calculs INJEP-MEDES.

Niveau de formation initiale des volontaires du Service Civique en 2022. (en %)



Lecture : 7% des volontaires du Service Civique ayant débuté leur mission en 2022 ont un CAP-BEP.

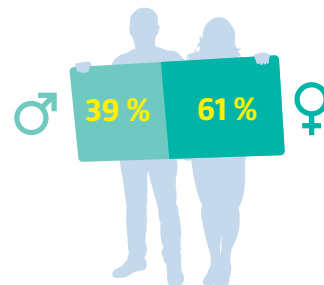
Champ : Volontaires du Service Civique.
Source : Agence des Services et Paiements - Agence du Service Civique, calculs INJEP-MEDES.

SERVICE CIVIQUE

En 2022,

83 497 jeunes

ont débuté **une mission de Service Civique** dont **61%** de femmes.



SANTÉ

ÉTAT DE SANTÉ

En 2022,

88 %

des 16-29 ans déclarent que leur **état de santé** en général est très bon ou bon dont...



estiment qu'il est **bon.**



estiment qu'il est **très bon.**

En 2022,

17 %

des 16-29 ans déclarent qu'ils ont un **problème de santé** ou une **maladie de longue durée.**



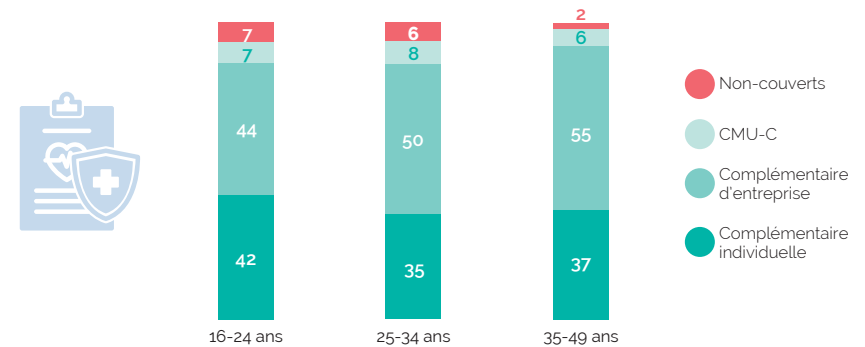
Champ : France hors Mayotte.
Source : Eurostat, EU-Silc.

En 2017,

7 %

des 16 à 24 ans n'étaient pas couverts par une couverture complémentaire santé en 2017.

Couverture complémentaire santé selon l'âge en 2017. (en %)



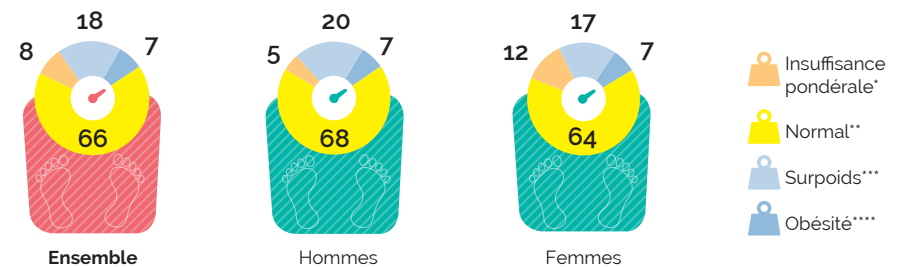
Champ : Personnes membres d'un ménage ordinaire de France hexagonale.
Source : Enquête SRCV 2017, calculs DREES.

En 2019,

26 %

des 18-29 ans sont en situation de **surpoids ou d'obésité.**

Indice de masse corporelle des 18-29 ans en 2019. (en %)



Lecture : En 2019, 7,2 % des 18-29 ans sont obèses, ils sont 7,5 % parmi les jeunes hommes.

Champ : France hexagonale, personnes vivant en ménage ordinaire et âgées de 18 à 29 ans.
Source : DREES, EHIS 2019.

Note : L'Indice de Masse Corporelle (IMC) permet de mesurer la corpulence d'une personne. Il correspond au rapport du poids (en kg) sur le carré de la taille (en m).

* Insuffisance pondérale : IMC inférieur à 18,5 kg/m².

*** Surpoids : IMC entre 25 et 30 kg/m².

** Normal : IMC entre 18,5 et 25 kg/m².

**** Obésité : supérieur ou égal à 30 kg/m².

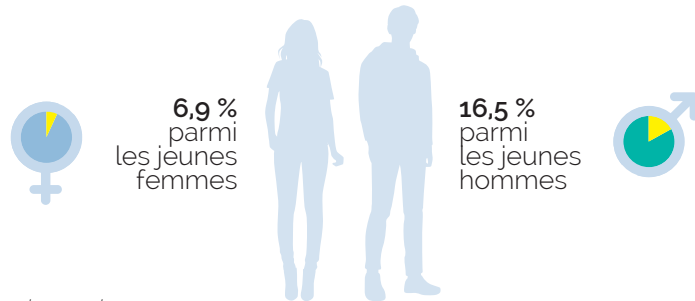
SEXUALITÉ / CONTRACEPTION

Âge médian au premier rapport sexuel :

La moitié des femmes qui ont eu 18 ans entre 2014 et 2016 ont eu leur **premier rapport sexuel** avant **17,6** ans.

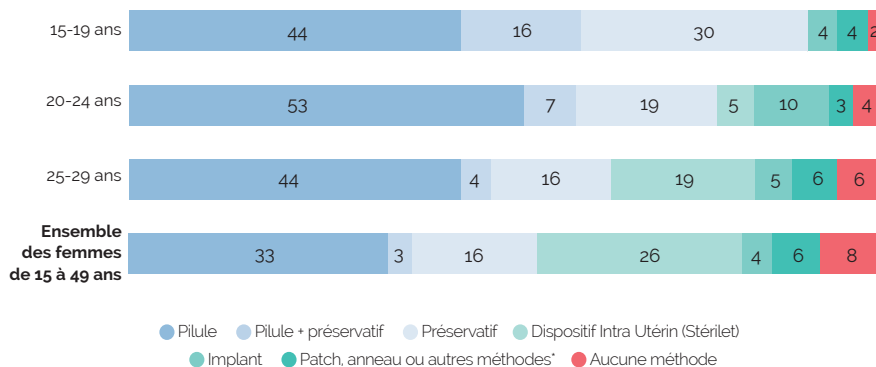
Cet âge médian est de **17,0** ans pour les jeunes hommes.

Part des 18-29 ans ayant eu un **premier rapport sexuel avant 15 ans** en 2016 . (en %)



Champ : France hexagonale.
Source : Santé publique France, Baromètre Santé 2016.

Méthodes de **contraception utilisées** par les femmes en 2016. (en %)

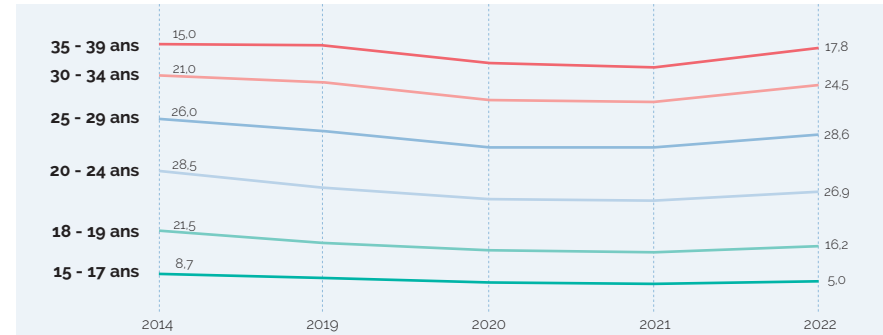


Champ : France hexagonale, femmes non enceintes, ayant eu une relation sexuelle avec un homme au cours des douze derniers mois et ne souhaitant pas avoir d'enfant.
Source : Santé publique France, Baromètre santé 2016
* Les autres méthodes de contraception regroupent le diaphragme, la cape et les méthodes dites traditionnelles telles que la symptothermie, la méthode des températures et le retrait.

En 2022,

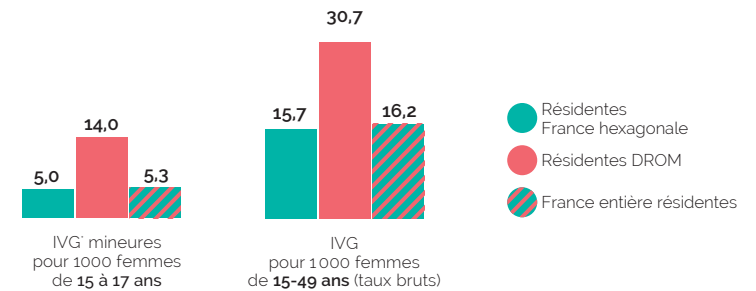
Le taux de **recours à l'IVG*** chez les 20-24 ans est de **26,9** pour 1000 femmes, contre 24,3 en 2021.

Évolution du taux de recours à **l'interruption volontaire de grossesse** selon âge (en %).



Champ : Ensemble des IVG réalisées en France hexagonale et dans les DROM (hors femmes d'âge inconnu, inférieur à 15 ans ou supérieur à 49 ans).
Source : SAE ; PMSI-MCO ; DCIR (forfaits médicamenteux de ville [FMV] selon la date de liquidation des soins pour le régime général jusqu'en 2009 et FMV selon la date du soin tous régimes depuis 2010) ; Insee (estimations localisées de population au 1er janvier), calculs DREES.
Note : En 2014 et 2019, les données incluent des doublons lorsqu'une IVG a donné lieu à une nouvelle intervention dans les semaines suivant la première intervention.

Les IVG* **selon le lieu de résidence** en 2022.



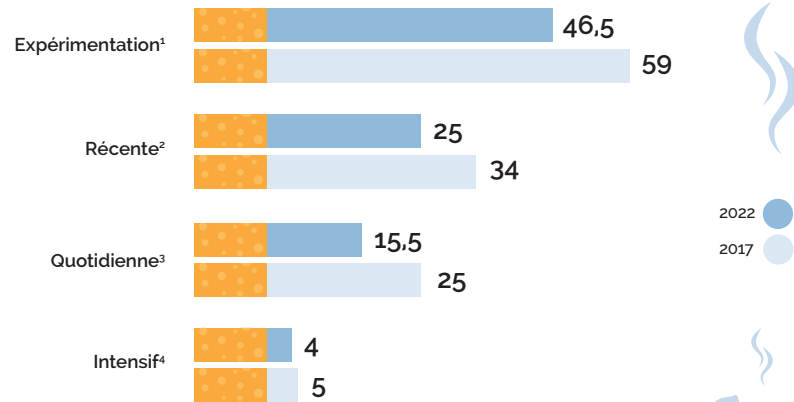
Lecture : En 2022, sur 1000 femmes mineures, 5,0 ont eu recours à une IVG en France hexagonale contre 14 en outre-mer.

Champ : France entière, tous régimes, non compris les IVG dont l'âge de la femme est inconnu.
Source : SNDS (PMSI-MCO et DCIR [nombre de FMV et PMRI]), INSEE (estimations localisées de population au 1er janvier).
* Interruption volontaire de grossesse.

CONSOMMATION DE DROGUES ET ALCOOL

Consommation de tabac à 17 ans

en 2022 et en 2017. (en %)



Lecture : En 2022, 15,5 % des jeunes de 17 ans consomment du tabac quotidiennement avec au moins une cigarette par jour.

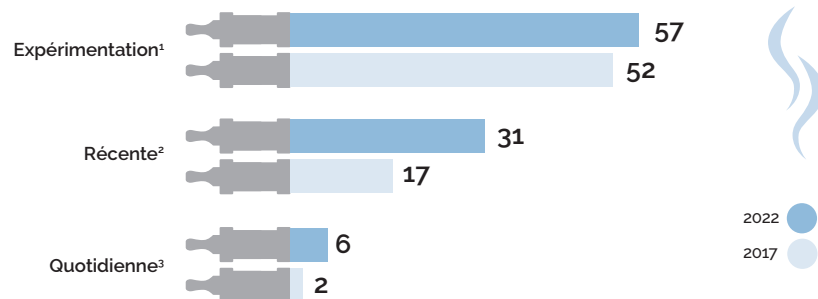
Champ : France hexagonale.
Source : OFDT, enquêtes ESCAPAD.

¹ **Expérimentation :** au moins un usage au cours de la vie. - ² **Usage récent :** au moins 1 cigarette dans le mois. - ³ **Usage quotidien :** au moins 1 cigarette par jour. - ⁴ **Usage intensif :** plus de 10 cigarettes par jour.



Consommation d'e-cigarette à 17 ans

en 2022 et en 2017. (en %)

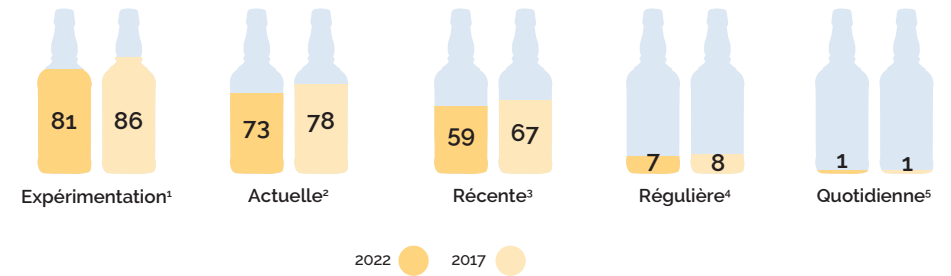


Lecture : En 2022, 31 % des jeunes de 17 ans ont consommé une e-cigarette au moins une fois dans le mois.

Champ : France hexagonale.
Source : OFDT, enquêtes ESCAPAD.

¹ **Expérimentation :** au moins un usage au cours de la vie. - ² **Usage récent :** au moins 1 cigarette dans le mois. - ³ **Usage quotidien :** au moins 1 cigarette par jour.

Consommation d'alcool à 17 ans en 2022 et en 2017. (en %)

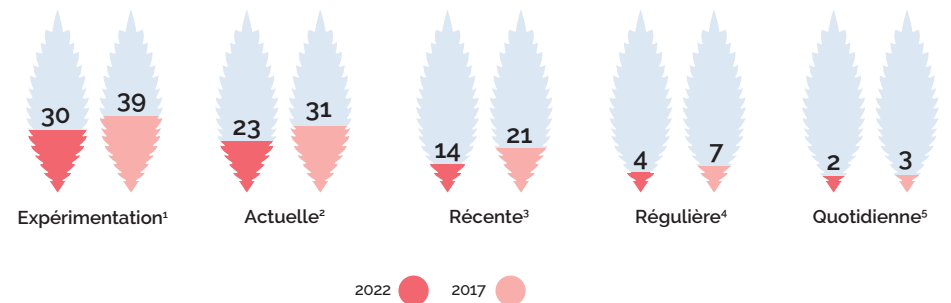


Lecture : En 2022, 7 % des jeunes de 17 ans consomment de l'alcool régulièrement avec au moins 10 consommations dans le mois.

Champ : France hexagonale.
Source : OFDT, enquêtes ESCAPAD.

¹ **Expérimentation :** au moins un usage dans sa vie. ² **Actuelle :** au moins un usage dans l'année. ³ **Récente :** au moins un usage dans le mois. ⁴ **Régulière :** au moins 10 usages dans le mois. ⁵ **Quotidienne :** au moins un usage par jour.

Consommation de cannabis à 17 ans en 2022 et en 2017. (en %)



Champ : France hexagonale.
Source : OFDT, enquêtes ESCAPAD.

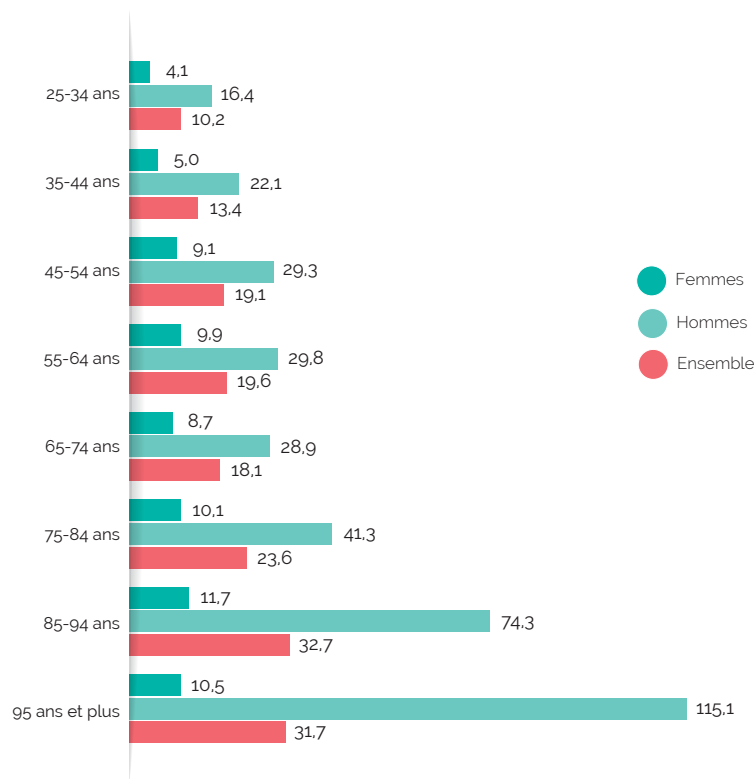
¹ **Expérimentation :** au moins un usage dans sa vie. ² **Actuelle :** au moins un usage dans l'année. ³ **Récente :** au moins un usage dans le mois. ⁴ **Régulière :** au moins 10 usages dans le mois. ⁵ **Quotidienne :** au moins un usage par jour.

SANTÉ MENTALE

En 2021,

Le taux brut de **mortalité par suicide et lésion auto-infligée** des 25-34 ans est de **10,2** pour **100 000 jeunes**, soit **799 décès** au sein de cette classe d'âge.

Taux brut de **mortalité par suicide et lésion auto-infligée** en 2021 selon le sexe et l'âge. (pour 100 000 habitants)



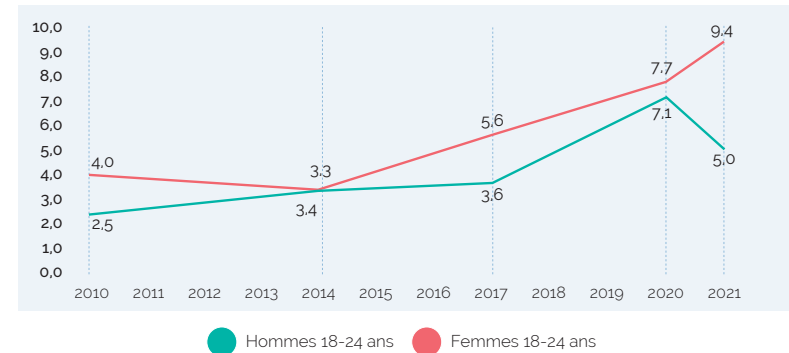
Lecture : En 2021, le taux brut de mortalité par suicide et lésion auto-infligée pour les hommes âgés de 25 à 34 ans est de 16,4 pour 100 000 habitants, contre 4,1 pour les femmes du même âge.

Champ : France hexagonale et DROM.
Source : INSERM-CépiDC.

En 2021,

9,4% des femmes de 18-24 ans déclarent avoir eu des **pensées suicidaires** au cours de douze derniers mois, contre **5%** des hommes du même âge.

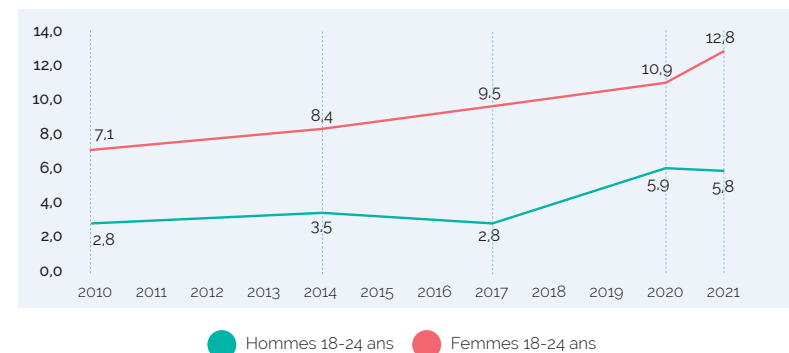
Évolution de la prévalence des **pensées suicidaires** au cours des douze derniers mois parmi les 18-24 ans. (en %).



En 2021,

12,8% des femmes de 18-24 ans déclarent avoir déjà **tenté de se suicider au cours de la vie**, contre **5,8%** des hommes du même âge.

Évolution de la prévalence des **tentatives de suicide au cours de la vie** parmi les 18-24 ans. (en %).

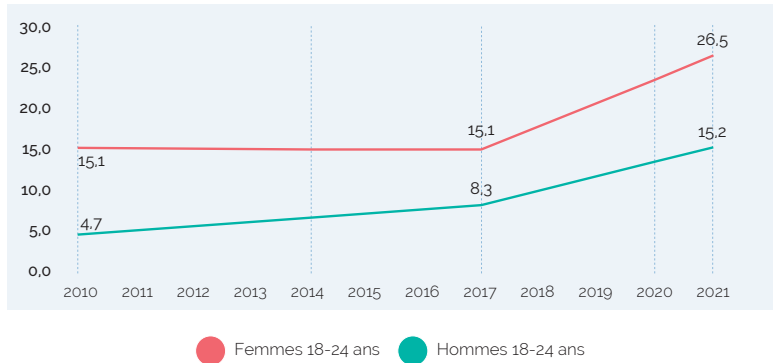


Champ : Personnes résidant en France hexagonale.
Source : Santé publique France, Baromètres santé 2010, 2014, 2017, 2020, 2021.

En 2021,

26,5 % des femmes de 18-24 ans déclarent avoir vécu **un épisode dépressif caractérisé** au cours des douze derniers mois, contre **15,2 %** des hommes du même âge.

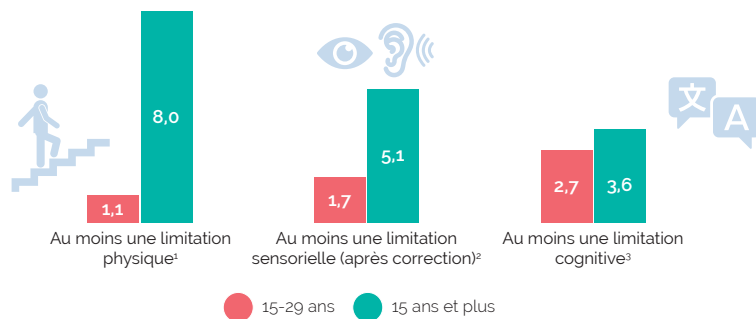
Évolution de **l'épisode dépressif caractérisé** au cours des douze derniers mois parmi les 18-24 ans. (en %).



Champ : Personnes résidant en France hexagonale.
Source : Santé publique France, Baromètres santé 2010, 2017 et 2021.

SITUATION DE HANDICAP

Part des 15-29 ans ayant une **limitation physique, sensorielle ou cognitive** et vivant à domicile en 2021 (en %).



Lecture : 1,1 % des personnes de 15-29 ans ont au moins une limitation physique.

Champ : France hexagonale et DROM, hors population résidant en établissement.
Source : DREES, enquête Vie quotidienne et santé.
1 Marcher sur 500 m sur un terrain plat ou monter un étage d'escalier ; lever le bras au-dessus de la tête ; utiliser ses mains.
2 Voir ; entendre.
3 Comprendre les autres ou se faire comprendre des autres ; se concentrer plus de 10 min ; prendre des décisions adaptées dans la vie de tous les jours.

Ce recueil a été réalisé par l'Institut national de la jeunesse et de l'éducation populaire, en lien avec les services statistiques ministériels, l'INSEE et les organismes publics producteurs de données sur la jeunesse.

Directeur de publication

Augustin Vicard, directeur de l'INJEP.

Rédaction et coordination :

Amélie Charruault, chargée d'études et de recherche, mission études et recherche, INJEP.

Joaquim Timotéo, chef de la mission études et recherche, INJEP.

Comité de lecture : Katy Bousquet, Amélie Charruault, Joaquim Timotéo.

Conception graphique / maquette

Karine Perrin, Kaléor.

REMERCIEMENTS

Nos remerciements s'adressent à l'ensemble des partenaires qui ont mis leurs données à disposition :

- ASC** Agence du service civique.
- CEREQ** Centre d'études et de recherches sur les qualifications.
- CREDOC** Centre de recherche pour l'étude et l'observation des conditions de vie.
- DREES** Direction de la recherche, des études, de l'évaluation et des statistiques, ministère des solidarités et de la santé.
- DARES** Direction de l'animation de la recherche, des études et des statistiques, ministère du travail, de l'emploi et de l'insertion.
- DEPP** Direction de l'évaluation, de la prospective et de la performance, ministère de l'éducation nationale, de la jeunesse et des sports.
- DEPS** Département des études, de la prospective, des statistiques et de la documentation, ministère de la culture.
- DGESIP** Direction générale de l'enseignement supérieur et de l'insertion professionnelle, ministère de l'enseignement supérieur, de la recherche et de l'innovation.
- INSEE** Institut national de la statistique et des études économiques.
- MEDES** Mission enquêtes, données et études statistiques, INJEP.
- OFDT** Observatoire français des drogues et des tendances addictives.
- ONPE** Observatoire national de la protection de l'enfance.
- OVE** Observatoire de la vie étudiante.
- S/D ES** Sous-direction de la statistique et des études, ministère de la justice.
- SSMSI** Service statistique ministériel de la sécurité intérieure, ministère de l'Intérieur et des outre-mer.

Santé publique France

L'Institut national de la jeunesse et de l'éducation populaire est un observatoire et le service statistique ministériel sur les questions de jeunesse, d'éducation populaire, de sport et de vie associative.

Rassemblant des experts de disciplines variées (statisticiens, sociologues, économistes, documentalistes,...), l'INJEP produit, rassemble, analyse, synthétise et diffuse des connaissances sur les jeunes et les politiques de jeunesse du niveau local au niveau européen, sur les démarches d'éducation populaire, sur le sport et sur la vie associative. Il constitue ainsi un pôle de ressources et d'expertise pour les élus et les professionnels.

SA MISSION : Contribuer à améliorer la connaissance dans ces domaines par la production de statistiques et d'analyses, l'observation, l'expérimentation et l'évaluation.

SON AMBITION : Partager cette connaissance avec tous les acteurs et éclairer la décision publique.



Des publications

Revue de recherche, bulletin de synthèse, résultats d'études ou d'évaluations... à retrouver sur le site www.injep.fr

Des événements et interventions

L'INJEP partage son expertise avec le plus grand nombre, en l'inscrivant dans l'espace public. Pour ce faire, l'institut organise régulièrement des conférences-débats, séminaires et rencontres rassemblant des acteurs d'horizons variés.

Un Centre de documentation

Un centre de ressource spécialisé unique en France sur les questions de jeunesse, d'éducation populaire, de vie associative et de sport.